

BILAN ANNUEL 2021

RENDRE POSSIBLE
L'ACCÈS À L'EMPLOI.



SOLIDARITÉS
NOUVELLES
face au CHÔMAGE
snc.asso.fr

AVEC LEURS MOTS...

Charles

Cadre en entreprise, Charles, 59 ans, n'avait jamais été au chômage : après 15 mois de chômage et un accompagnement SNC, il a retrouvé un CDI.

« J'étais très perturbé et l'accompagnement m'a permis de reconstruire ma confiance en moi, de découvrir d'autres personnes, de capitaliser sur mes expériences passées. Retrouver un emploi a été un long combat. Sans compter la crise du Covid qui a aggravé mon moral. Même en plein confinement, avec mon binôme, nous nous appelions presque tous les jours, il y avait un vrai échange. »

« On n'imagine pas les conséquences du chômage... »



« L'indignation est un bon moteur pour agir. »

Lise-Hélène

Installée à Paris, tout en accompagnant professionnellement des dirigeants d'entreprise, Lise-Hélène, 50 ans, s'est engagée en tant que bénévole à SNC.

« Il y a une responsabilité à exercer quand on aide quelqu'un mais il y a aussi beaucoup de joie. En un an, j'ai déjà accompagné trois personnes et ces rencontres ont toujours été agréables. Et, même si les confinements n'ont pas été des contextes facilitants, pour peu que les personnes ne soient pas trop atteintes par la fracture numérique, il a été possible de continuer les accompagnements à distance. »

Rendre possible l'accès à l'emploi.

Les transitions écologique, économique, numérique et sociétale bouleversent l'accès à l'emploi et les aspirations individuelles. Pour permettre à chacun et chacune de choisir un travail assurant dignité et accomplissement, SNC mobilise des citoyens et des citoyennes pour accompagner des personnes vers l'emploi, crée des emplois solidaires, coopère avec les acteurs de l'emploi et impulse des solidarités nouvelles.

Toute personne peut agir pour y contribuer.

SOMMAIRE

Avec leurs mots	3
Édito	4
Les chiffres clés de 2021	6

01 LES CHERCHEURS D'EMPLOI AU CŒUR DES ACTIONS 8

Développement et redynamisation territoriale : toucher les chercheurs d'emploi partout en France	8
Des activités collectives pour rompre l'isolement et se rapprocher de l'emploi	9
L'accompagnement dans l'emploi : ça marche !	9

02 EN 2021, UN RÉSEAU DE BÉNÉVOLES ROBUSTE 10

Le travail collaboratif, clé de voûte des pratiques du réseau	10
La formation, une offre mixte au service de la qualité de l'accompagnement	10
Le séminaire des responsables de groupes : un moment de retrouvailles attendu	11

03 LES FONDAMENTAUX DE SNC : ACCOMPAGNER LES CHERCHEURS D'EMPLOI, FAIRE ENTENDRE LEURS VOIX ET CRÉER DES EMPLOIS 12

L'accompagnement SNC, plus que jamais nécessaire	12
Agir pour soutenir l'emploi	13
Faire entendre la voix des chercheurs d'emploi	13
Gouvernance de l'association	14
Nos ressources pour agir	15
Nos partenaires	16
Paroles de partenaires	17
SNC dans les médias	18
Avec leurs mots...	19

ÉDITO

SNC EST PRÊTE POUR AFFRONTER L'AVENIR !

En 2018, Gilles de Labarre annonçait la promesse de passions heureuses à la condition de ré-inscrire le bonheur et le partage du sens dans notre imaginaire collectif. Après deux ans de pandémie et avec le retour de la guerre sur le sol européen, peut-on toujours croire aux passions heureuses ?

Comment le réseau SNC a-t-il réagi en 2021 au prolongement de la crise sanitaire ?

Il faut saluer la poursuite de la résilience de notre réseau avec une mobilisation exceptionnelle des bénévoles. Je tiens à les remercier chaleureusement ainsi que les salariés du secrétariat national qui ont su s'adapter en permanence. Même si l'engagement de certains a été impacté par la crise sanitaire, notre réseau a accompagné un nombre significatif de chômeurs. Je note aussi l'imagination et l'agilité digitale dont ont fait preuve nos groupes de solidarité ! Nous pouvons nous réjouir d'avoir relancé des activités fortement perturbées en 2020. Surtout, nous avons continué à innover via l'expérimentation de présence de salariés en région ou encore la création de plusieurs Lab2e !

Mais, comme dans beaucoup d'associations, ces deux années ont fragilisé certains groupes de bénévoles. L'enjeu est de prendre soin du réseau en soutenant les responsables et bénévoles sur le terrain.

L'embellie sur le front de l'emploi concerne-t-elle tous les publics ?

Oui, l'embellie sur le front de l'emploi est avérée : les chiffres sont là, réjouissons-nous ! Cela au prix d'un soutien budgétaire massif des pouvoirs publics : Plan d'investissement dans les compétences, soutien à l'ap-

prentissage, programme « 1 jeune, 1 solution », soutien à Pôle Emploi...

Cependant, ne mésestimons pas plusieurs phénomènes : le renoncement à l'emploi de centaines de milliers de personnes, le découragement de personnes plus fragiles (femmes, seniors, chômeurs de longue durée, personnes handicapées...), sans oublier le million de jeunes en difficulté d'insertion !

Ce fameux « halo » du chômage mériterait d'être mieux analysé et des initiatives citoyennes (Territoires zéro chômeur de longue durée, Clubs régionaux partenaires pour l'emploi et l'insertion, emplois solidaires de SNC...) devraient être beaucoup plus soutenues par les pouvoirs publics et le monde des employeurs.

Une nouvelle raison d'être pour SNC ? Sacrifiez-vous à la mode des entreprises suite à la loi Pacte ?

Le projet Horizon 2030 a été lancé il y a déjà deux ans. Ce projet vise à définir une feuille de route à l'horizon 2030 selon une méthode très participative puisque près de 800 contributions de bénévoles et de nos parties prenantes, ont été recueillies, analysées et synthétisées.

À partir de ce matériau, ont été identifiées cinq grandes orientations pour l'avenir de SNC. En outre, a découlé naturellement une réflexion sur notre raison d'être et, pour la première fois dans l'histoire de l'association, sur

la rédaction d'engagements précis envers nos parties prenantes. Ces textes seront soumis au vote lors de l'assemblée générale 2022. SNC sera ainsi en mesure d'afficher sa raison d'être en quelques mots, à savoir « Rendre possible l'accès à l'emploi ».

Quel avenir pour SNC au regard du changement de gouvernance à venir ?

SNC est aujourd'hui prête pour affronter l'avenir : ancrage territorial avec 191 groupes de solidarité, animation nationale et territoriale bien rôdée, présence médiatique, coopération étroite avec le service public de l'emploi, partenaires financiers solides et donateurs fidèles, innovations sociales permanentes, partenariats multiples avec d'autres acteurs associatifs...

Le secrétariat national et les différents pôles produisent un service de grande qualité grâce à une organisation bien structurée. Même si tout est perfectible, nous disposons là d'un socle très solide !

Convaincu de cette solidité et anticipant la transition, j'ai annoncé en 2019 que ce serait mon dernier mandat. Un processus d'identification de candidatures internes et externes a été mis en place : trois candidatures ont été identifiées. Après consultation des instances, le conseil d'administration, dans sa réunion du 18 février 2022, a retenu et soutient la candidature de Nathalie Hanet. J'appuie bien évidemment sans réserve cette décision qui, si le CA nouvellement élu la confirme, fera entrer SNC dans une nouvelle dynamique et dans la modernité !

À titre personnel, je resterai bénévole « de terrain » au sein de mon groupe de solidarité.

Gilles de Labarre,
président de Solidarités
nouvelles face au chômage



Horizon 2030 : des orientations pour l'avenir

L'année 2021 a été marquée par l'adoption des cinq grandes orientations du nouveau plan stratégique pour la décennie à venir :

- **développer des partenariats aux niveaux local et national**, notamment avec des employeurs, dans une culture de collaboration active et bienveillante, au service des chercheurs d'emploi ;
- **renforcer notre capacité d'action** par le développement d'outils collaboratifs, par l'adaptation de nos formations et par l'accroissement des coopérations et échanges horizontaux au sein de notre structure et avec nos partenaires locaux ;
- **s'appuyer sur une notoriété** acquise par

une légitimité plus largement reconnue et par des actions de communication renforcées afin de mieux porter la parole des chercheurs d'emploi ;

- **travailler une adresse spécifique à la jeunesse**, en modernisant nos formes d'action et en les adaptant aux nouveaux environnements professionnels ;
- **agir en pilote innovant, expert reconnu et acteur de la transformation du monde du travail** pour contribuer à lui donner plus de sens, en associant toutes les parties prenantes dans le cadre d'expérimentations, du développement d'emplois solidaires et de la mise en place de cercles de réflexion sur l'emploi, le chômage et les transitions professionnelles.

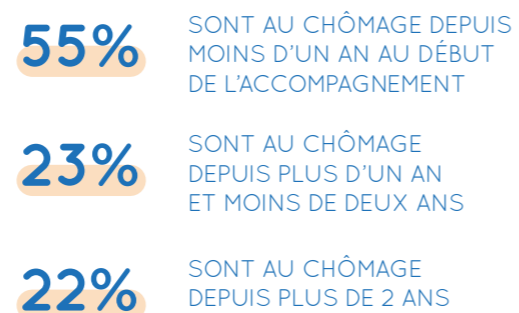
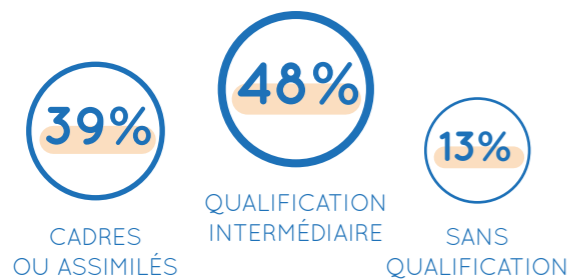
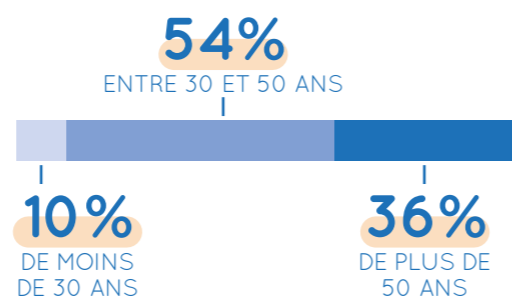
LES CHIFFRES CLÉS 2021



3 900
CHERCHEURS D'EMPLOI
ACCOMPAGNÉS PAR SNC

62%
FEMMES

38%
HOMMES



10 MOIS
DURÉE MOYENNE DE
L'ACCOMPAGNEMENT

27 PERSONNES
EN EMPLOI SOLIDAIRE

L'ACCOMPAGNEMENT SNC À FIN 2021



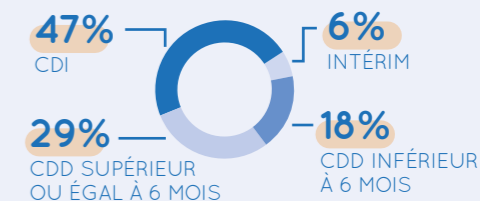
49%
D'ISSUES POSITIVES EN
FIN D'ACCOMPAGNEMENT

60%
EN MOYENNE SUR LES
10 DERNIÈRES ANNÉES



- > 15% SALARIÉS
- > 3% EN FORMATION
- > 1% A CRÉÉ SON EMPLOI
- > 4% EN RECHERCHE D'EMPLOI
- > 16% SANS NOUVELLES

NATURE DES ISSUES POSITIVES



2 400 BÉNÉVOLES

RÉPARTIS DANS
191
GROUPES DE SOLIDARITÉ
DONT

40% EN ÎLE-DE-FRANCE

60% EN RÉGION

52% FEMMES

48% HOMMES

44% ACTIFS

56% À LA RETRAITE

EN 2021, DES GROUPES DE SOLIDARITÉ ONT ÉTÉ CRÉÉS DANS

7 NOUVEAUX DÉPARTEMENTS :

ALLIER, ARDÈCHE, AVEYRON, HAUTES-PYRÉNÉES, LOT, TARN, TARN-ET-GARONNE.

UNE PRÉSENCE DANS PRÈS DE

80% DES DÉPARTEMENTS FRANÇAIS (HORS OUTRE-MER)

740 PARTICIPATIONS AUX FORMATIONS PROPOSÉES AUX BÉNÉVOLES

13 SALARIÉ-E-S
AU 31/12/2021

dont **3** CRÉATIONS DE POSTES SALARIÉS EN RÉGION EN 2021

+ **1** PERSONNE EN MÉCÉNAT DE COMPÉTENCES

01 LES CHERCHEURS D'EMPLOI AU CŒUR DES ACTIONS

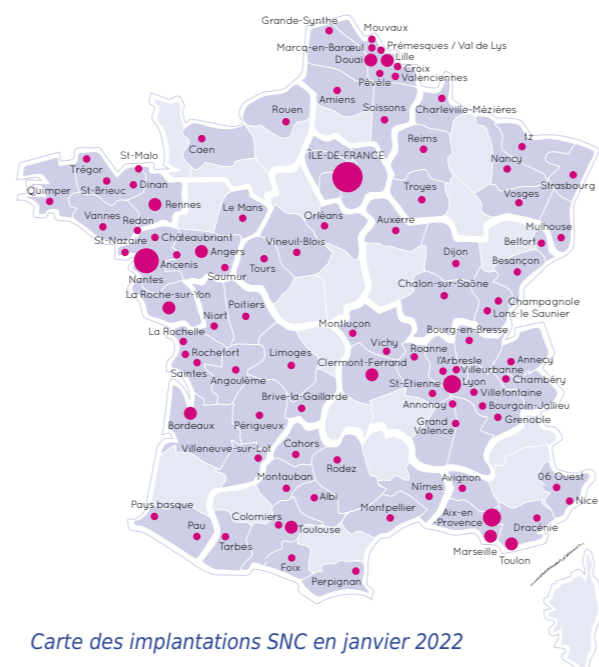
En 2021, le nombre d'accompagnements revient au niveau d'avant crise. SNC a poursuivi sa dynamique de développement et de redynamisation territoriale ainsi que son adaptation au contexte.

Développement et redynamisation territoriale : toucher les chercheurs d'emploi partout en France

Solidarités nouvelles face au chômage a bénéficié du soutien des fondations GRDF, Paris Habitat, Caritas, mais aussi du fonds Chantiers et territoires et de la Fondation Bettencourt Schueller pour la création de trois emplois de développement territorial notamment. Le recrutement de salariées physiquement présentes en région afin de contribuer au développement de SNC en Auvergne-Rhône-Alpes, dans le Grand Est, en Bourgogne-Franche-Comté, Occitanie et Nouvelle-Aquitaine s'avère d'ores et déjà concluant. En effet, des groupes de solidarité se sont constitués dans sept nouveaux départements auquel il convient d'ajouter les premiers résultats d'une expérimentation similaire dans le Val-de-Marne.

Des actions préalables telles que l'identification de « bénévoles volants », la prise de contacts avec des relais médiatiques locaux, l'organisation de réunions d'informations, la sensibilisation des partenaires potentiels sont indispensables en amont de la création de groupes. Ces actions ont évidemment pâti des périodes de confinement et doivent également tenir compte du contexte local, en particulier dans les zones rurales ou de montagne. Dans les groupes existants, un effort soutenu a été pro-

duit afin de maintenir le lien avec les personnes accompagnées, dont on remarque cette année qu'un nombre non négligeable interrompt leur accompagnement sans



Carte des implantations SNC en janvier 2022

donner suite. Outre un phénomène de « zapping », on peut s'interroger sur les effets d'une précarité croissante et de la crise Covid, bouleversant les règles du marché de l'emploi et provoquant pertes de repères et revirements dans les stratégies de recherche d'emploi.

Enfin, SNC a renforcé ses partenariats via des conventions cadres signées avec Action logement et l'Afpa. D'autres, amorcés ces derniers mois, avec Solidarités nouvelles pour le logement, Habitat et humanisme, Article 1 ou Territoires zéro chômeur de longue durée, devraient porter leurs fruits en 2022.

Le Lab2e : impliquer les entreprises dans le retour à l'emploi

Lancé en 2020 à l'initiative de SNC et de ses partenaires fondateurs, le Lab2e est un espace d'actions et de dialogue. Il décline son action sous trois formes : le recrutement et l'intégration professionnelle via la mise en relation d'employeurs et de chercheurs d'emploi, l'accompagnement des entreprises par la transmission du savoir-agir SNC et le développement de cercles de réflexion pour expérimenter et diffuser des actions en faveur du retour à l'emploi. Cette année, les entreprises membres se sont réinterrogées sur les séparations professionnelles. Leurs réflexions ont abouti à la publication d'un premier rapport intitulé *L'angle mort des séparations professionnelles* dont l'impact a été significatif : organisation d'un webinaire en collaboration avec l'ANDRH qui a compté plus de 120 participants et lancement de réflexions avec Pôle emploi et l'Apec sur le sujet. Il convient par ailleurs de saluer la mobilisation de ses membres amenant le lancement de quatre Lab2e territoriaux en Occitanie, Pays de la Loire, Île-de-France, Nouvelle-Aquitaine avec la perspective d'ouverture prochaine dans d'autres régions.

Des activités collectives pour rompre l'isolement et se rapprocher de l'emploi

Ateliers d'informatique, d'entraînement au pitch, de sophrologie ou encore d'écriture : en Île-de-France, plus de 70 séances ont été proposées totalisant 500 participations de personnes accompagnées ! À Nantes ou à Lyon, les groupes SNC se sont coordonnés pour proposer des activités de remobilisation ou d'acquisition de compétences. Un peu partout en France, et ce malgré la crise, de nombreuses activités ont été proposées, à l'initiative et au gré des compétences des bénévoles ou de partenaires.

Par ailleurs, le format webinaire est rentré dans les habitudes du réseau. Aussi, cinq numéros de *Chemins de traverse* ont eu lieu avec un total de 200 participants. Ils ont abordé les viviers d'emplois que représentent les secteurs du numérique, de la rénovation énergétique ou encore de l'autonomie et du grand âge... Si le format distanciel ne remplace par les temps conviviaux chers à SNC, il permet toutefois d'inclure les chercheurs d'emploi et les bénévoles géographiquement éloignés des grands centres urbains.

Accompagnement dans l'emploi : ça marche !

Dans le cadre de son programme expérimental *Solidaires pour l'emploi* visant à renforcer les chances de retour à l'emploi des chercheurs d'emploi de longue durée, SNC maintient l'accompagnement lors d'une embauche (CDI / CDD ≥ 6 mois). L'objectif : apporter un soutien de proximité les premiers mois de reprise d'activité pour diminuer le risque de rupture de contrat.

Durant cette période qui dure en général trois mois, le binôme de bénévoles poursuit son accompagnement, en se concentrant sur la période de transition que constitue la reprise d'un emploi et en s'appuyant sur un recueil de bonnes pratiques à partager avec la personne accompagnée.

L'accompagnement consiste alors à écouter la personne accompagnée, comme auparavant, ainsi qu'à lui donner les clés pour identifier les risques qui lui sont propres et la façon d'y répondre. Parmi les 20 personnes concernées ayant été au bout du dispositif en 2021, toutes ont conservé leur poste au bout des trois mois.

EN 2021, UN RÉSEAU DE BÉNÉVOLES ROBUSTE

Même si les deux années de crise sanitaire ont perturbé les habitudes du réseau et durement éprouvé certains bénévoles, la plupart ont démontré leur capacité d'adaptation à de nouvelles modalités d'interaction et leur volonté de continuer à être en lien.

Le travail collaboratif, clé de voûte des pratiques du réseau

Dès l'an dernier, la crise a accéléré l'adaptation du réseau au numérique. Aussi, le travail collaboratif, qui est au cœur de ses pratiques quotidiennes, s'est poursuivi, notamment grâce aux méthodes de communication à distance : appropriation croissante de l'intranet Partages avec plus de 2100 comptes actifs et 270 communautés, réunions mensuelles des groupes de solidarité, mais surtout cinq temps forts nationaux et régionaux, maintenus grâce au distanciel et réunissant plus de 300 participants, dont un séminaire Grand Ouest, une visioconférence du pôle relations avec Pôle emploi et l'APEC ou encore un séminaire commun des pôles formation et activités collectives.

La formation, une offre mixte au service de la qualité de l'accompagnement

Initié en 2020, le développement de l'offre de formation à distance s'est fortement accéléré en 2021. Huit modules ont ainsi été conçus puis proposés comme alternatives au catalogue de formations prévues pour le présentiel, et ce tout en conservant l'interactivité et la qualité des contenus. En présentiel ou à distance, l'activité de formation affiche un très beau bilan, supérieur à celui d'avant crise, avec 740 participations et 86 jours de formation cumulés. Cette offre mixte permet plus de souplesse et notamment d'inclure des bénévoles de tout le territoire, y compris des zones les plus reculées.

Le séminaire des responsables de groupes : un moment de retrouvailles attendu

Évènement annuel particulièrement attendu, qui a pu se tenir à Paris le 20 novembre, le séminaire des responsables de groupes de solidarité a rassemblé 117 participants, représentant 77 antennes de l'association. On note pour la première fois cette année une répartition équilibrée de la fréquentation entre bénévoles franciliens et des autres régions ainsi qu'une participation inédite de certains groupes, notamment originaires d'Occitanie.

Cette journée était consacrée aux accompagnements dits « difficiles ». En effet, les bénévoles se retrouvent de plus en plus souvent face à des chercheurs d'emploi dont les difficultés peuvent être d'ordre social, financier ou psychologique et, souvent, se cumuler. Aussi, au fil de la journée, se sont succédé une table ronde, un atelier découverte de la formation « aide relationnelle », une présentation en plénière des outils d'aide à l'accompagnement et un atelier de co-développement sur Horizon 2030. Cette journée a constitué un temps fort de retrouvailles, de rencontres et de prise de recul.



Table ronde avec Marie-Josée Battle, responsable du département relations institutionnelles et partenariales à l'APEC, Gilles de Labarre, président de SNC, Alain Régnier, préfet, délégué interministériel chargé de l'accueil et de l'intégration des réfugiés, et Pierre Tamet, ancien chargé de mission handicap - Medef Loire et bénévole SNC dans le groupe de Saint-Étienne, à l'occasion du séminaire des responsables de groupe en novembre 2021.

Crédit : Ljubisa Danilovic

Devenir bénévole à Solidarités nouvelles face au chômage, c'est bénéficier de formations adaptées.

Depuis près de 30 ans, l'association s'attache à former les bénévoles engagés dans l'accompagnement des chercheurs d'emploi.

« Se former et se perfectionner grâce aux sessions de formation proposées par l'association, afin d'en connaître les objectifs et les méthodes, pour mieux aider les chercheurs d'emploi et créer une

culture commune. » C'est ainsi que la formation est inscrite dans la charte d'engagements réciproques qui lie l'association à chaque bénévole qui décide de s'engager dans l'aventure collective proposée par Solidarités nouvelles face au chômage. Devenir bénévole à SNC, c'est avoir la possibilité de suivre des formations gratuites, en continu.

03 LES FONDAMENTAUX SNC : ACCOMPAGNER LES CHERCHEURS D'EMPLOI, FAIRE ENTENDRE LEURS VOIX ET CRÉER DES EMPLOIS

Secteurs professionnels malmenés, remises en question personnelles ou professionnelles, silence sur la situation des chercheurs d'emploi, réforme de l'assurance chômage : en 2021, face aux conséquences de la crise sanitaire et à l'absence des chercheurs d'emploi dans le débat public, l'association a encore démontré la pertinence de ses actions.

L'accompagnement SNC, plus que jamais nécessaire

L'année 2021 a continué à être difficile pour les personnes déjà en recherche d'emploi avant la crise sanitaire et pour celles qui les ont rejointes. Aussi, l'accompagnement proposé par SNC aux chercheurs d'emploi, gratuit, personnalisé, basé sur l'écoute, a continué à constituer une réponse pertinente à des situations diverses, parfois désespérées. Cet accompagnement, assuré par des binômes de bénévoles, formés par l'association, s'adresse à toute personne au chômage, quel que soit son parcours et dure aussi longtemps que nécessaire. Le chômage est une période difficile à traverser. C'est pourquoi SNC a constitué un réseau de près de 70 cliniciens, psychothérapeutes, psychologues ou psychiatres, qui

peuvent être sollicités, en cas de besoin, tant par les personnes accompagnées que par les bénévoles du réseau. On constate en 2021 un accroissement global des demandes, du côté des personnes accompagnées, comme des bénévoles qui se sentent parfois démunis face à des situations de détresse psychologique et des difficultés d'accompagnement que la période semble avoir exacerbées. Aussi, le réseau psy a mis à disposition des bénévoles des ressources documentaires, constitué de nouveaux groupes d'analyse de pratique en visio et organisé deux webinaires afin de préciser le périmètre de son intervention.

Agir pour soutenir l'emploi

Solidarités nouvelles face au chômage porte, depuis son origine, le **dispositif des emplois solidaires**, destinés aux chercheurs d'emploi de longue durée accompagnés par l'association. Financés par SNC, ils permettent à la fois aux personnes de retrouver le chemin de l'emploi et aux employeurs de l'économie sociale et solidaire de développer leur structure. Parmi les personnes dont le contrat d'emploi solidaire prenait fin au cours de 2021, 67 % d'entre elles ont rebondi sur un CDI ou un CDD et 92 % estiment que cette expérience les a bien préparées au retour à l'emploi.

Au cours de l'année 2021, des bénévoles lyonnais, se basant sur l'expérience de 37 années d'emplois solidaires ont travaillé à la conception d'un **programme d'alternants solidaires** : il sera expérimenté en 2022 et facilitera l'embauche de jeunes en alternance.

En 2020, en pleine crise sanitaire, SNC avait créé un **fonds d'urgence** afin d'apporter un coup de pouce financier à des personnes accompagnées par SNC. Prolongé en 2021, le fonds a permis de soutenir 42 nouvelles personnes pour des urgences vitales, des aides au financement de formations, ou encore de l'achat de matériel informatique...

Myriam

53 ans, bénéficiaire d'un emploi solidaire

« Une chance d'être dans une entreprise de l'ESS bienveillante au regard des problèmes personnels de santé rencontrés. [...] Je me sentirais presque comme un poisson dans l'eau ayant enfin trouvé une rivière saine dans laquelle évoluer. »

*Association
Vacances et Familles*

employeur solidaire
(du 04/01/2021 au 03/10/2021)

« Dans la situation mouvante de la Covid, notamment en relation avec le tourisme, H. a su s'adapter et travailler en relation avec ses responsables. Elle a su créer et développer la nouvelle antenne départementale de VF à Marseille. Son contrat a été transformé en CDI. »

Faire entendre la voix des chercheurs d'emploi

En termes d'actions de plaidoyer, l'année 2021 a été dense. Engagée dans la lutte contre la réforme de l'assurance chômage, SNC s'est mobilisée en soutien aux recours juridiques effectués par plusieurs organisations syndicales et une association. Reconnue comme légitime pour défendre les droits des chercheurs d'emploi par le Conseil d'État, SNC a pu faire entendre la voix des chercheurs d'emploi auprès du juge administratif et alerter la société civile sur les conséquences inquiétantes de cette réforme. SNC a également été co-initiatrice des actions du collectif Pour la parole de chômeurs, également investi sur cette question, afin de préparer le livre blanc *Paroles de chômeurs*.

Réalisée en février 2021 par Comisis OpinionWay, en partenariat avec La Croix, sur un échantillon de plus de 3 000 actifs en emploi et en recherche d'emploi, la 4^e vague du baromètre sur le chômage et ses impacts apporte des éclairages sur l'évolution des caractéristiques et du vécu du chômage. Si le baromètre réaffirme que le chômage est globalement une étape obligée du parcours des actifs, il met en lumière de nouvelles caractéristiques : allongement de la durée du chômage ; rajeunissement des chercheurs d'emploi.

À l'occasion du 1^{er} mai, journée internationale de lutte pour les droits des travailleurs – et des personnes privées d'emploi –, SNC a publié pour la première fois un document qui fait le point sur l'évolution de la situation de l'emploi et du chômage en France, au cours des dernières années.

Dans la continuité de son rapport de 2018, SNC a fédéré trois autres associations, Territoires zéro chômeur de longue durée, Force femmes et La Cravate solidaire, autour d'une enquête sur la santé des chercheurs d'emploi. Le document *La santé au risque du chômage*, paru le 14 décembre, qui s'appuie sur près de 1000 réponses collectées, rassemble des propositions communes afin de mieux prendre en compte la santé des personnes au chômage.

En septembre, SNC a publié son 5^e rapport thématique, *Formation professionnelle des chercheurs d'emploi : sortir du parcours du combattant*. SNC y donne des clés de compréhension de l'état de la formation professionnelle destinée aux chercheurs d'emploi en France et fait plusieurs propositions concrètes et simples à mettre en œuvre.

GOVERNANCE DE L'ASSOCIATION

AU 31/12/2021, LE CONSEIL D'ADMINISTRATION, PRÉSIDÉ PAR GILLES DE LABARRE, COMPTE 24 ADMINISTRATEURS.

Le bureau



Gilles de Labarre
Président
groupe Saint-Martin



Jean de Bodman
Secrétaire
groupe Paris Madeleine



Michel Cottet
Trésorier
groupe de Colombes



Emmanuel de Foresta
groupe
Aix-en-Provence 2



Nicolas Gros
groupe
Paris Alma



Didier Le Bret
groupe
Paris Bienvenue



Jean-Luc Malherbe
groupe
de Blois

Le conseil d'administration

Jean-Baptiste de Foucauld, président fondateur
Elisabeth Aigueperse - groupe Vallée de Chevreuse
Corinne Belda - groupe de Lyon Crillon
Pascale Carey - groupe de Prémesses / Val de Lys
Violaine Cuvillier - groupe de Charleville-Mézières
Sylvaine Delamarre - groupe de Quimper
Jacques Desvalois - groupe de La Rochelle / Rochefort
Philippe Didier - groupe de Paris, Duroc
Didier Gazaniol - groupe de Pau
Nathalie Hanet - participante en qualité d'invitée
Andji Kaele - groupe de Nancy
Jean-Paul Domergue, personnalité qualifiée - groupe de Cergy-Pontoise
Alain Liebermann - groupe de Toulouse A
Denys Neymon, personnalité qualifiée
François Quintreau - groupe de Niort
Pierre Schindler - groupe de Lyon sud
Elena Sezanne-Courtel - groupe de Paris, Saint-Paul

L'équipe salariée

au 31/12/2021

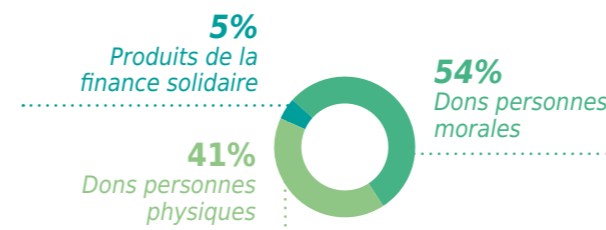
Vincent Godebout,
délégué général
Anne d'Orgeval,
déléguée générale adjointe
Alizée Carval,
assistante administrative
Pauline Noullet,
responsable coordination actions territoires et engagement
Sabine Vérétoit,
responsable formation des bénévoles
Daphnée Gillet,
chargée d'animation et de communication interne
Charles Guérard,
chargé d'animation et d'événements internes
Clémentine Bages,
chargée de développement et d'animation Auvergne Rhône-Alpes
Françoise Martin,
chargée de développement et d'animation Nord-Est
Pauline Spinazze,
chargée de développement et d'animation Sud-Ouest
Pascale Duchaussoy,
cheffe de projets emplois solidaires
Marine Rudant,
coordinatrice *Solidaires pour l'emploi*
Yaëlle Szwarcensztein,
responsable communication et plaidoyer

Fin 2021, l'équipe est appuyée par :
Renée Lidin, chargée de projets entreprises, en mécénat de compétences Edf,
Wassila Bakkali, assistante de communication interne en stage.

NOS RESSOURCES POUR AGIR

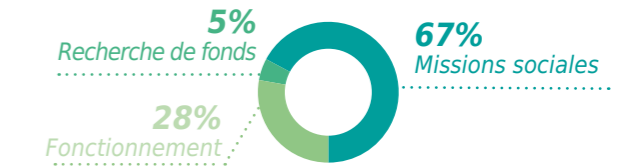
Le financement des actions de SNC repose presque exclusivement sur les dons, tant des individus que des entreprises, ainsi que sur la finance solidaire. En 2021, malgré un contexte sanitaire toujours compliqué, la forte mobilisation de ses donateurs a permis à SNC de collecter des dons et subventions pour un montant global de 1 560 000 euros. La valorisation du bénévolat et des prestations en nature représente 11 669 000 euros.

Ressources 2021



Les ressources sont constituées pour l'essentiel de dons de personnes physiques et dons de personnes morales. Les premières correspondent pour l'essentiel cette année en dons, legs nets et donation. Du fait du contexte sanitaire, les actions de collecte menées par les bénévoles sont, cette année encore, restées à un niveau modeste. Cette forme de soutien représente au total 630 000 euros. En second lieu, SNC bénéficie du soutien d'entreprises ou de fondations mécènes. En croissance cette année, le montant de ces dons correspond à plus de 850 000 euros dont 60 000 euros via la Fondation SNC et les fondations personnelles. Enfin, SNC invite aussi à des actions de solidarité financière, via des produits de finance solidaire ou l'arrondi sur salaire. Le produit de ces actions représente 79 000 euros. 85 % des ressources de SNC proviennent de la générosité issue du public.

Emploi des ressources 2021



En 2021, les missions sociales de SNC d'un montant total de 965 000 euros ont été revues pour se répartir en 4 catégories :

- accompagnement des chercheurs d'emploi financé à hauteur de 347 000 euros ;
- soutien à des parcours vers l'emploi (dont le dispositif historique des emplois solidaires) pour 345 000 euros ;
- action d'innovation et développement mise en œuvre pour 204 000 euros ;
- défense des intérêts des chercheurs d'emploi (plaidoyer) financée à hauteur de 69 000 euros.

Suite aux recommandations issues d'un contrôle de l'IGAS, en plus de redéfinir les missions sociales, la façon de comptabiliser les frais de fonctionnement a été revue. Dans ces conditions, ils représentent 28 % du total des charges monétaires mais seulement 3,5 % du total de ces charges augmentées de la valorisation du bénévolat et des dons en nature.

Les comptes 2021 se clôturent avec un résultat excédentaire de 5 000 euros.

NOS PARTENAIRES



PAROLES DE PARTENAIRES



Frédérique Le Monnier
déléguée générale



Sophie Chazelle
directrice adjointe
Martine Kodjabachian
chefe de projet mécénat

« Créée en 2001, la Fondation Renault s'est dotée en 2020 d'une nouvelle feuille de route concernant l'insertion par l'emploi et l'accès au retour à l'emploi des plus démunis. Pour remplir sa mission, elle s'appuie sur des partenaires associatifs, présents dans les bassins d'emplois de Renault Group dont elle a à cœur d'impliquer les collaborateurs. Ces derniers ont déjà été actifs dans le cadre de la mise en place de l'arrondi sur salaire et d'une cagnotte solidaire au moment des fêtes de fin d'année.

Quand notre nouvelle feuille de route a été actée, nous avons identifié des associations d'envergure nationale qui sont investies sur cette thématique de la réinsertion : c'est ainsi que Solidarités nouvelles face au chômage est naturellement devenue l'un de nos premiers partenaires.

Le partenariat mis en place en 2021 s'est bien passé. Il comprenait un volet d'accompagnement pour 480 personnes, dont 130 sur les bassins d'emploi de Renault Group ainsi que l'achat d'équipements informatiques pour les ateliers collectifs menés par l'association en Normandie. Le contexte actuel n'est pas simple mais c'est un beau partenariat : l'accompagnement personnalisé, en binôme de surcroît, nous paraît très pertinent. »

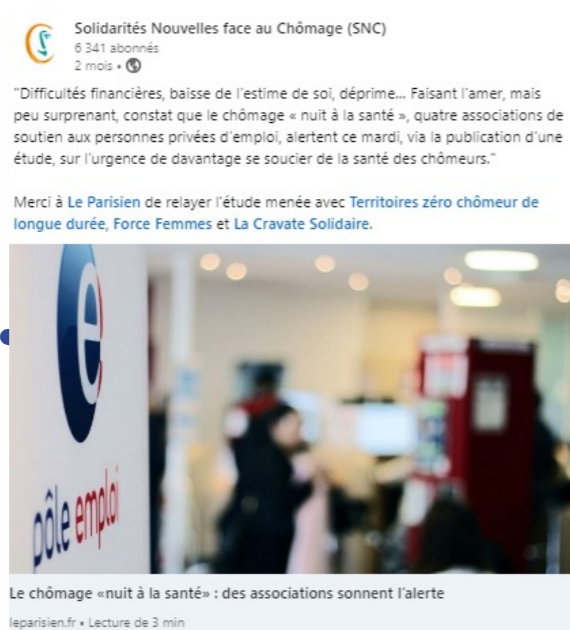
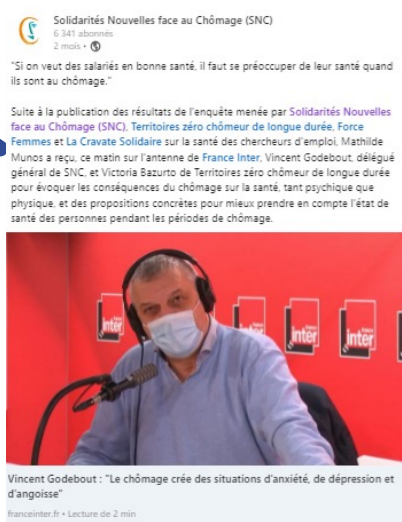
« La Fondation GRDF, abritée par la Fondation de France, a été créée en 2020. Elle a pour vocation d'agir en faveur du développement économique et social des territoires, soutenable et inclusif. Elle soutient en priorité des projets d'intérêt général porteurs des transformations économiques, sociales, sociétales, environnementales à opérer pour répondre aux enjeux d'aujourd'hui.

Depuis fin 2020, la fondation apporte à SNC un soutien à la fois financier et extra-financier, à travers un parcours d'accompagnement personnalisé. Dans les trois régions de l'expérimentation, une collaboratrice ou un collaborateur de GRDF ont accepté de parrainer le projet et d'être les contacts privilégiés, en proximité, pour en faciliter la bonne mise en œuvre. De nombreuses synergies ont été identifiées et des coopérations initiées entre des groupes locaux SNC et d'autres structures accompagnées par la fondation (emplois solidaires, intégration d'un parcours de formation, d'un chantier d'insertion, partage de contacts, etc.). Un début très prometteur...

Outre l'intérêt du projet, toutes et tous se sont reconnus dans les valeurs humaines portées par SNC qui sont aussi celles de la fondation : attention à l'autre, respect et bienveillance et plus globalement une conception de l'accompagnement qui place les publics fragiles au cœur du dispositif. C'est essentiel pour créer les conditions qui vont permettre aux personnes de se reconstruire et de retrouver du pouvoir d'agir sur leur propre trajectoire personnelle. »

SNC DANS LES MÉDIAS

EN 2021, PRÈS DE 200 RETOMBÉES MÉDIATIQUES :



➤ Les radios

- France Inter
- France Info
- France Culture
- Radio Classique

➤ La presse écrite

- Libération
- Le Monde
- Le Parisien
- Aujourd'hui en France
- La Croix
- Vies de famille, le magazine des CAF
- Causette
- Politis
- Liaisons sociales
- La Voix du Nord
- Le Courrier de l'Ouest, Ouest France
- La Nouvelle République
- La Montagne
- L'Est républicain, L'Union, Le Progrès
- La Provence, Le Dauphiné libéré
- La Dépêche du Midi
- La République des Pyrénées

AVEC LEURS MOTS...

Marie

Partie à l'étranger après un CDD, Marie, 25 ans, a dû rentrer en France à cause de la pandémie : elle a traversé un an de chômage avant de rencontrer SNC et de trouver un emploi en CDI.

« J'étais démotivée, je commençais à me perdre, à répondre à tout et n'importe quoi. Autour de moi, on disait que c'était la crise, que ce n'était pas de ma faute, mais j'avais l'impression de ne pas avancer, d'autant que je n'avais pas beaucoup d'expérience professionnelle. Quand j'ai commencé l'accompagnement SNC, c'était un peu ma dernière chance et je me suis sentie boostée dès le premier entretien. »

« J'ai senti un accompagnement personnalisé. »



« Il n'y a rien de plus fédérateur que d'aider, ensemble. »

Louis

Directeur de la communication interne de Greenflex, Louis, qui a lancé la création d'un groupe de solidarité au sein de son entreprise, constate les effets positifs de cet engagement collectif sur l'équipe.

« On n'imagine pas à quel point une telle initiative crée du lien en interne. Parler des accompagnements à la machine à café permet à des collaborateurs aussi éloignés que le spécialiste en efficacité énergétique et le comptable d'échanger. Il n'y a rien de plus fédérateur que d'aider, ensemble, une tierce personne. Les bénévoles créent une mini-communauté en interne, très soudée. On en tire une certaine fierté, au sens noble du terme. »

*Merci à toute la communauté SNC :
donateurs et donatrices, partenaires,
bénévoles et personnes accompagnées !*

Pour soutenir Solidarités nouvelles face au chômage : snc.asso.fr/don



Secrétariat national :
51 rue de la Fédération, 75015 Paris
01 42 47 13 40 - snc@snc.asso.fr

0 805 034 844 Service & appel gratuits



AssociationSNC



solidarites-nouvelles-face-au-chomage



SolidaritesNouvellesfaceauChomage



Association SNC