



Bilan annuel

2017



SOLIDARITÉS  
NOUVELLES  
*face au* CHÔMAGE  
*snc.asso.fr*

# L' ESSENTIEL 2017

## ACCOMPAGNEMENT VERS L'EMPLOI



**2 500**

**BÉNÉVOLES**

ONT ACCOMPAGNÉ...

**4 000**

**CHERCHEURS D'EMPLOI DONT...**

**64% D'ENTRE EUX**

ONT RETROUVÉ UNE ACTIVITÉ  
EN FIN D'ACCOMPAGNEMENT

## CRÉATION D'EMPLOIS SOLIDAIRES

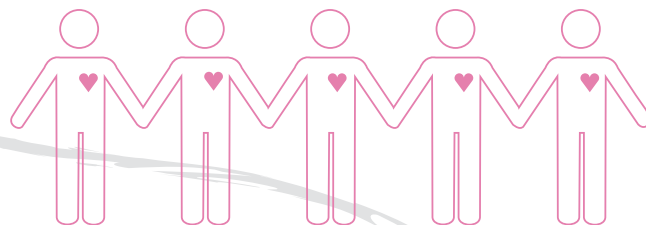


**108 PERSONNES**

ONT BÉNÉFICIÉ D'EMPLOIS SOLIDAIRES,  
PERMETTANT...

**53% D'ISSUES POSITIVES**

DÈS LA FIN DU CONTRAT  
GRÂCE À...



**RESSOURCES**

**1,32 millions**

**D'EUROS DE DON**



# LE MOT du Président

L'année 2017 a été une année intense pour Solidarités Nouvelles face au Chômage qui a poursuivi son développement avec la création du 200<sup>ème</sup> groupe de solidarité. Un formidable effort a également été entrepris pour former les bénévoles avec 114 sessions de formation organisées partout en France. Ainsi, en un an, plus de 1 100 participants ont pu en bénéficier. L'association a également poursuivi la création d'une centaine d'emplois solidaires malgré un contexte économique difficile, convaincue que l'engagement que nous avons pris en faveur des personnes en recherche d'emploi contribue, humblement et humainement, à construire une société de bienveillance et d'attention à l'autre.

En ce sens, les actions de plaidoyer réalisées en 2017 traduisent l'engagement de tout notre mouvement pour le changement de regard de la société sur le chômage. Le livret des positions a été la source d'inspiration pour rédiger le *Manifeste pour un Grenelle de l'emploi et du travail* et le colloque organisé fin septembre a vu SNC publier son premier rapport thématique consacré à la sécurisation des reconversions professionnelles.

Ce travail nous a permis de renforcer la présence de l'association sur les réseaux sociaux ainsi que dans les médias nationaux mais aussi régionaux grâce à une appropriation des positions et de la parole SNC par le réseau ; une dynamique que j'encourage à poursuivre en 2018. Ce travail contribue à faire entendre la voix des chercheurs d'emploi toujours aussi peu représentés collectivement. L'association bénéficie aujourd'hui d'une forte légitimité sur les sujets liés à l'emploi et au chômage ce qui lui vaut d'être régulièrement auditionnée par les décideurs politiques et économiques sur ces questions.

*« construire une société  
de bienveillance,  
d'attention à l'autre  
et de tolérance. »*

SNC inscrit aussi son action dans un vaste mouvement d'innovations et d'expérimentations sociales portées par les acteurs de l'Economie Sociale et Solidaire et avec Pôle emploi dans une collaboration déclinée dans les territoires. Sans oublier la labellisation du contrat à impact social dont le volet opérationnel démarrera courant 2018. Une créativité portée par le secrétariat national et l'ensemble du réseau dont nous pouvons être fiers collectivement !

Innovation, créativité, expérimentation... autant d'engagements que SNC porte avec persévérance, enthousiasme et volonté de changer de regard, sans oublier ni sacrifier notre savoir agir de base : l'accompagnement des chercheurs d'emploi, les réunions des groupes de solidarité et la mise en œuvre des emplois solidaires.

Tout ce travail et les résultats obtenus n'auraient été possibles sans le soutien de l'ensemble de nos donateurs et partenaires que je tiens ici à remercier chaleureusement. Grâce à leur confiance, leur générosité et leur engagement à nos côtés, nous avons pu poursuivre nos actions en faveur des chercheurs d'emploi.

Ce propos optimiste ne doit pas occulter notre situation financière fragilisée par le changement d'échelle de notre association et le renchérissement du coût des emplois solidaires. J'invite donc tous nos adhérents, bénévoles, partenaires, financeurs à la responsabilité en la matière car un effort significatif doit être fait en 2018 pour trouver des recettes supplémentaires, indispensables au financement des emplois solidaires. Et je rappelle à chacun que le projet SNC vise non seulement le partage du temps (via l'accompagnement, les réunions de groupe, la participation aux instances...), mais aussi une solidarité financière personnelle, expression de notre solidarité envers les personnes privées d'emploi.

Gilles de Labarre

# LES CHERCHEURS D'EMPLOI AU COEUR DE NOS ACTIONS

Accompagner les chercheurs d'emploi	6
Créer des emplois solidaires	8
Des ressources pour les chercheurs d'emploi	11

# UN RÉSEAU EN MOUVEMENT

Développer notre maillage territorial	14
Une gouvernance réactive	17
Solidaires pour l'emploi	19
Les ressources de l'association	20

# UNE VISIBILITÉ GRANDISSANTE

Communication et partenariats	22
Une année de plaidoyer pour l'emploi	24
Tribune libre du Président	26





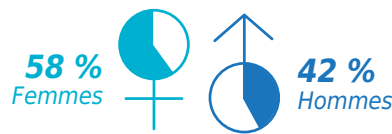
# LES CHERCHEURS D'EMPLOI AU CŒUR DE NOS ACTIONS

**4 000**  
PERSONNES  
ACCOMPAGNÉES

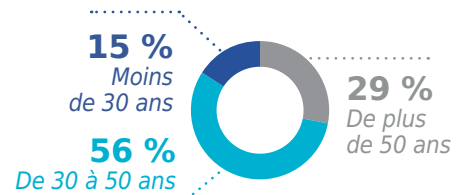
**64 %**  
DE REPRISE  
D'ACTIVITÉ  
(EMPLOI,  
FORMATION)

# Accompagner les chercheurs d'emploi

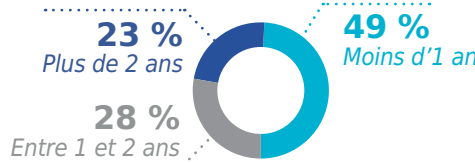
Quel est **le profil**  
des personnes accompagnées ?



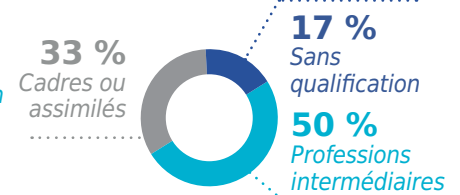
Répartition  
Homme / Femme



Répartition par âge



Durée de chômage



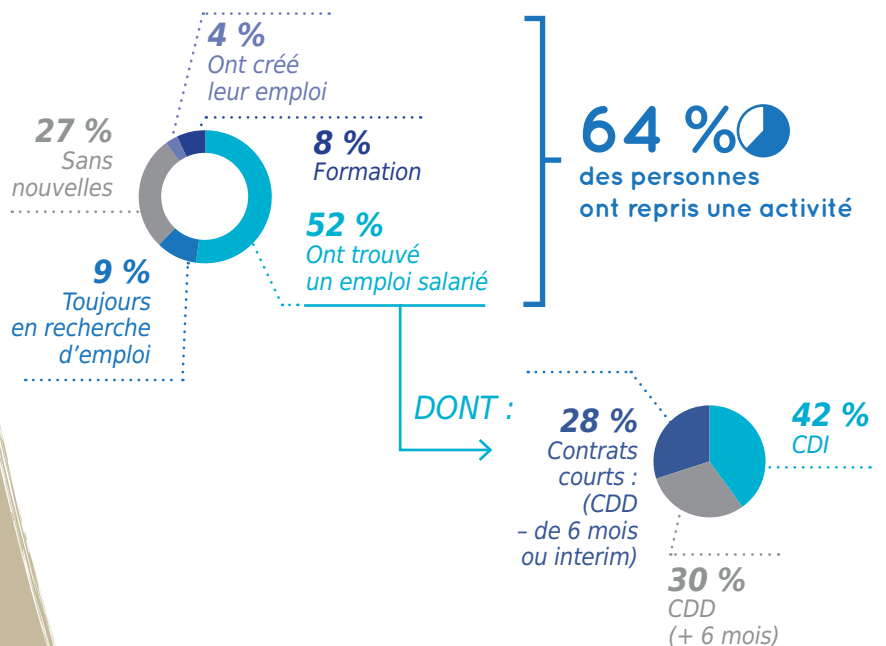
Niveaux de qualification

## ZOOM SUR...

### L'accompagnement SNC

Solidarités Nouvelles face au Chômage (SNC) propose aux chercheurs d'emploi un accompagnement gratuit et humain, par deux bénévoles de l'association, aussi longtemps que nécessaire. Ecouter sans juger, remettre en confiance et aider à redéfinir un projet professionnel sont les bases de l'accompagnement. Les rendez-vous ont lieu en moyenne deux fois par mois, dans des lieux publics, tels que des cafés. L'accompagnement s'adresse à toute personne en recherche d'emploi (et en droit de travailler), quels que soient son âge, ses qualifications ou sa durée de chômage.

### Et après l'accompagnement ?





## Témoignage

# Françoise, accompagnée par le groupe de Nice

**A 51 ans, après s'être consacrée pendant cinq ans à l'éducation de ses trois enfants, Françoise souhaite reprendre une activité professionnelle. Le retour vers l'emploi semble difficile. Elle enchaîne différentes missions mais peine à trouver un emploi qui lui correspond vraiment. Elle se rapproche alors de SNC et rencontre ses deux accompagnatrices. Aujourd'hui, elle a retrouvé un poste d'adjointe au patrimoine en mairie et suit, en parallèle, une formation de conseillère en phyto-aromathérapie par correspondance.**

« Après une période en intérim, j'ai pris conscience de certains blocages. Blocages physiques dus à des problèmes de cervicales et de vertèbres qui me fermaient les portes de pas mal de domaines professionnels, mais pas seulement. A force de passer mon temps libre à chercher du travail, lire et relire des articles plus ou moins contradictoires sur ce monde du travail qui me paraissait de plus en plus lointain, à me poser cinquante questions et à tourner tout cela en boucle dans ma tête, il était temps que je me réveille. Par des recherches Internet, j'ai découvert l'association SNC. J'ai rencontré le responsable du groupe de Nice qui m'a très bien expliqué le fonctionnement de l'accompagnement : « être mon miroir », c'est-à-dire un reflet neutre et bienveillant de moi-même et de mon parcours professionnel.

### **Avancer petit pas par petit pas**

J'ai rencontré mon binôme à la fin du mois de juillet. Cette rencontre s'est très bien passée, et d'emblée, j'ai senti de la bienveillance, du respect, de l'écoute et de l'ouverture. J'avoue qu'au début j'étais plus observatrice de ce binôme que réellement active. Je me pensais dans une situation tellement bloquée que j'étais curieuse de découvrir leur façon de procéder pour lever ce blocage. J'avais besoin de ce temps d'observation pour être moi-même, ce qui est venu très vite car elles m'ont mis à l'aise très rapidement. Pas de rôle à jouer, je pouvais être moi, même si je n'étais pas toujours d'accord avec ce qu'elles proposaient. Cela m'a permis

« J'ai senti de la bienveillance, du respect, de l'écoute et de l'ouverture »

d'avancer, petit pas par petit pas, et sans forcément m'en rendre compte. Observer aussi leurs tâtonnements pour essayer de comprendre qui j'étais, entendre leurs paroles... Tout cela m'a permis de prendre conscience de ce que je ne voulais pas ou plus. Je l'avoue, j'ai eu des doutes, des envies de baisser les bras, l'impression parfois de ne pas me sentir comprise. C'est pourquoi, le principe d'un rendez-vous tous les dix jours, sans exception, a été un très bon moteur ! J'en suis chaque fois sortie redynamisée.

### **Mes barrières sont tombées**

Le « déclic » a eu lieu grâce à une phrase : « vous devez garder votre originalité ». Mes barrières sont tombées. Je me débattais dans une incapacité à faire un CV dans la norme, des lettres de motivation dans la norme, des jeux de rôles pour être dans la norme. J'avais un vrai blocage. Je savais que cela ne me ressemblait pas d'entrer dans le moule, que ce n'était pas « moi », mais que je devais me forcer à y entrer si je voulais trouver un travail. En réalité, j'en étais incapable. A partir de ce moment, j'ai assumé mon CV, mes lettres de motivation, mon parcours atypique. J'ai toujours envoyé beaucoup de candidatures mais là, grâce à leurs conseils avisés, mes envois ont déclenché des appels, des entretiens et puis un poste.

La synergie du binôme a parfaitement fonctionné. je les remercie du fond du cœur pour cet accompagnement hautement bénéfique. Un très grand et beau merci ! >>



108 PERSONNES  
EN EMPLOI SOLIDAIRE

53 %  
D'ISSUES POSITIVES

100  
STRUCTURES  
PARTENAIRES

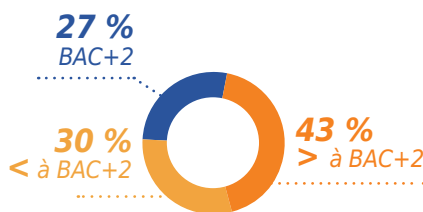
# Créer des emplois solidaires

## Qui sont les personnes en emploi solidaire ?

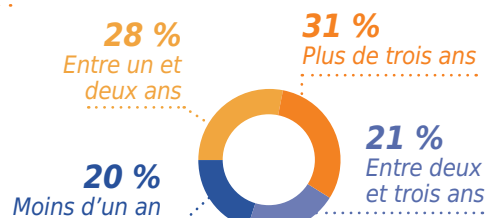
En 2017, **108 personnes accompagnées ont bénéficié du dispositif des emplois solidaires**. Leur embauche a impliqué **1 SCOP, 1 SCIC et 98 associations, soit 100 structures partenaires au total**. Par ailleurs, la durée moyenne d'inscription à Pôle emploi avant l'emploi solidaire est de 30 mois en 2017 contre 35 mois en 2015 et 31 mois en 2016.



Répartition Homme / Femme



Niveaux de formation



Durée de chômage



des contrats sont couplés avec un contrat aidé par l'Etat.



Types de postes et de contrats

En 2017, les contrats à temps plein représentaient **62 % des emplois solidaires**, contre 71 % en 2016.

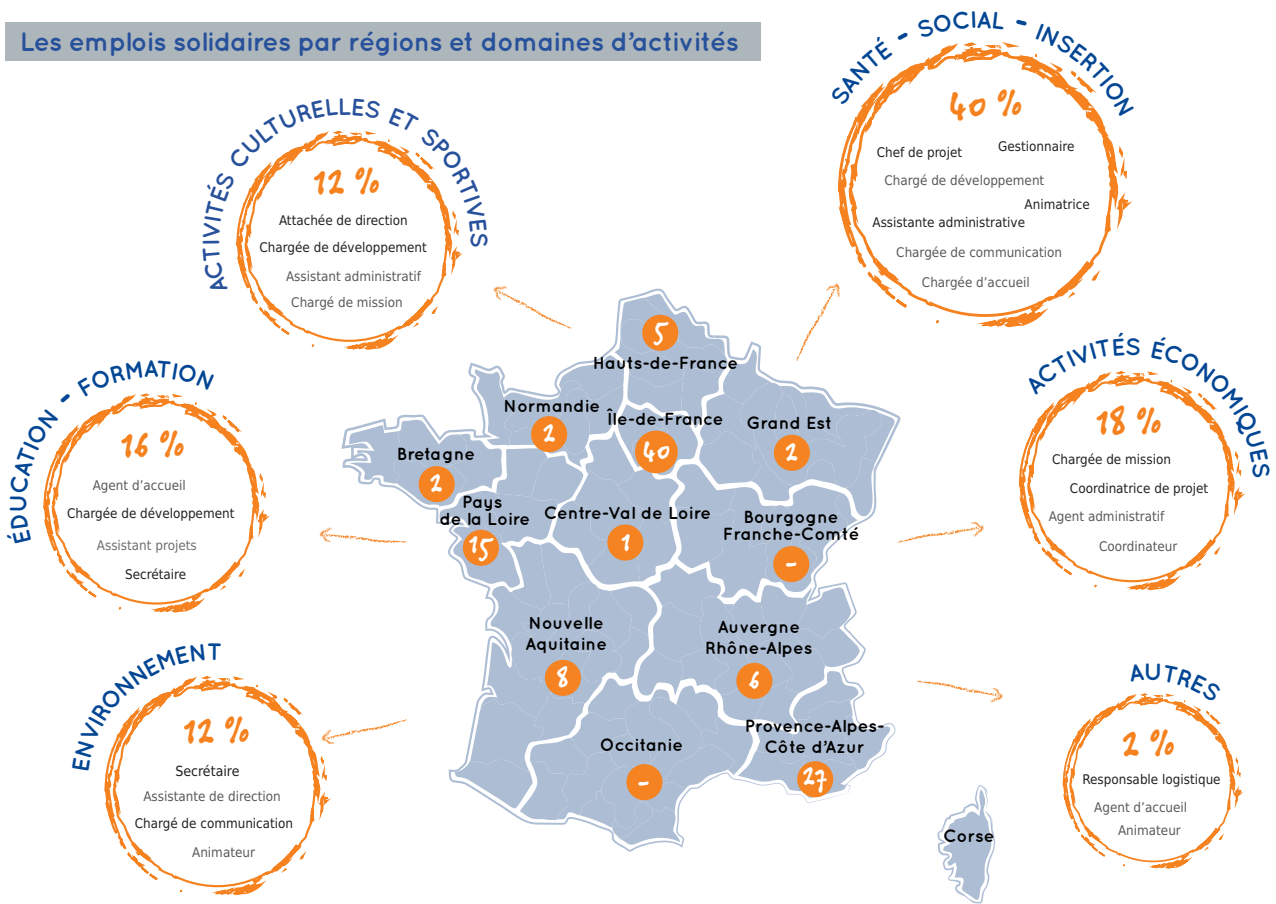
### ZOOM SUR...

## Les emplois solidaires SNC

Grâce au soutien de ses donateurs, Solidarités Nouvelles face au Chômage crée et finance des emplois solidaires pour les personnes accompagnées dont la recherche d'emploi se prolonge. Ces contrats de 6 mois, sont soutenus sur la base de 115 % du SMIC. En s'adaptant à leur profil et à leur projet, les emplois solidaires permettent aux chômeurs de longue durée de se repositionner sur le marché du travail, tout en aidant la structure employeuse à développer ses activités.



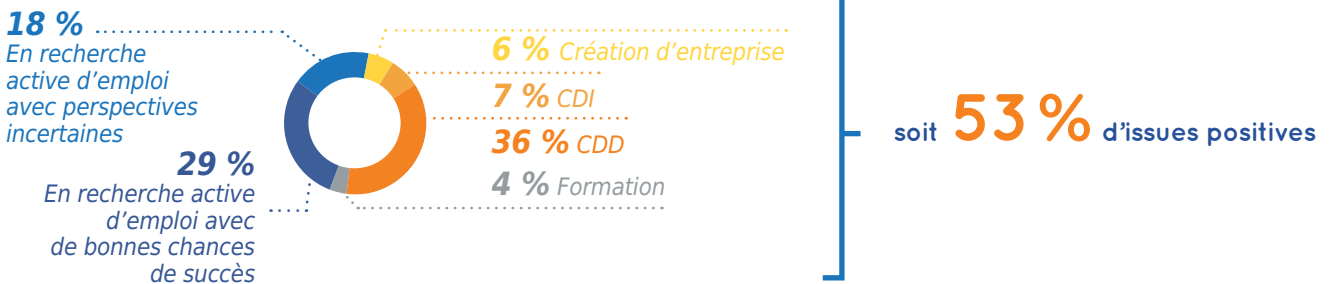
## Les emplois solidaires par régions et domaines d'activités



## Et après l'emploi solidaire ?

67 personnes ont terminé leur emploi solidaire en 2017. À l'issue de l'emploi solidaire, 27 % des personnes ont renouvelé leur contrat (CDD ou CDI) dans la même structure. Par ailleurs, le nombre de personnes ayant de bonnes chances d'un retour à l'emploi augmente de façon significative en 2017, passant de 78 % en 2016 à 82 %.

### Les perspectives après l'emploi solidaire



L'emploi solidaire c'est aussi **une nette reprise de confiance en soi pour le salarié** qui se voit mieux armé pour aborder le monde du travail à l'issue de son contrat.

**1** emploi solidaire sur **2** est immédiatement suivi d'un contrat de travail ou d'une création d'entreprise.

**89 %**

**des personnes** ayant bénéficié du dispositif estiment avoir acquis ou conforté des compétences, notamment en savoir-être et savoir-faire.

En 2017, **les employeurs sont majoritairement satisfaits de la prestation du salarié en emploi solidaire**. 89 % d'entre eux ont observé des progrès dans l'acquisition des compétences des salariés au cours de leur contrat.

# Les emplois solidaires de *Guisepina-Joëlle* et *Vincent*



*Guisepina-Joëlle* était au chômage depuis plus de 3 ans avant d'être accompagnée par le groupe de Valenciennes. Éducatrice d'accompagnement social, l'emploi solidaire proposé par SNC lui a permis d'intégrer l'association des Écoles de Production du Hainaut à plein temps. Elle relaye aujourd'hui le directeur de l'école parti à la retraite.

*« L'encadrement et la formation dont j'ai bénéficié m'ont permis de parfaire mes compétences »*

« L'aide dont j'ai bénéficié de la part de SNC m'a permis de prendre mes fonctions en tant qu'accompagnante sociale à temps plein et m'a permis également de passer progressivement vers mon poste de directrice de l'école. Au cours de cette année, j'ai pu suivre une formation de management, gestion et comptabilité qui m'a permis d'acquérir les compétences nécessaires pour accéder au poste de directrice. Les commentaires ne peuvent être que positifs. En effet, l'encadrement et la formation dont j'ai bénéficié durant l'année de ce contrat, et ce grâce à SNC, m'ont permis de parfaire mes compétences au niveau pédagogique et aussi d'apprendre à diriger et gérer une entreprise. Ces compétences, je vais m'employer à les mettre au service des jeunes, de mon équipe et de l'école. Grand merci à vous de m'avoir aidée à concrétiser mon projet. »



*Vincent* a 47 ans lorsqu'il entre à l'association ATD Quart Monde en tant qu'archiviste numérique. Fragilisé par quatre années de chômage, il était peu actif dans sa recherche d'emploi et avait besoin de reprendre confiance.

*« La satisfaction résulte de plusieurs facteurs »*

« La satisfaction résulte de plusieurs facteurs, celui, bien sûr d'avoir retrouvé un emploi, mais surtout un emploi qui ait du sens par le fait de pouvoir contribuer par mon travail, à une bien modeste échelle, à l'action d'ATD Quart Monde. Le fait également que mon travail s'inscrive dans un projet global consistant à pérenniser les archives et à faciliter leur consultation, et que cela représente donc un réel apport. Je découvre deux domaines que je ne connaissais pas : celui de l'archivage et celui de la vidéo, avec chacun leur vocabulaire, leur grille d'analyse et leur spécificité. Même si pour chacun d'entre eux, il me reste beaucoup à apprendre, ce qui est une motivation supplémentaire. J'insiste sur le fait que ce contrat s'est déroulé de manière très positive jusqu'à déboucher sur une embauche en CDI. »



# Des ressources pour les chercheurs d'emploi

**En complément de l'accompagnement, Solidarités Nouvelles face au Chômage s'attache à proposer aux chercheurs d'emploi des ressources diverses et de qualité. Autant de ressources qui contribuent à lutter contre l'isolement des personnes et facilitent le retour vers l'emploi.**

## Un accueil de qualité

Des permanences d'accueil physique et téléphonique existent un peu partout en France. Les bénévoles prêtent une attention particulière à la qualité de l'accueil et à la rapidité de traitement des demandes des chercheurs d'emploi. Au siège de l'association, une équipe de 14 bénévoles assure une permanence téléphonique et e-mail. Cette année encore, écoute, bienveillance et efficacité ont été les maîtres mots de la permanence nationale, qui est souvent le premier contact avec l'association.

## Un réseau de psychologues

Depuis 2009, SNC a réuni une équipe de 66 psychologues et personnes ressources, d'abord en Île-de-France, puis en région PACA, à Lyon, en Loire-Atlantique, dans le Val d'Oise et à Angers. Ces psychologues proposent des interventions ponctuelles auprès des accompagnateurs, pour tenter de dénouer un accompagnement difficile ; auprès des personnes accompagnées, via des rendez-vous individuels ou des groupes de parole ; et auprès des groupes de solidarité qui souhaitent un regard tiers sur leur fonctionnement.

En 2017, 195 contacts et entretiens ont été conduits auprès d'accompagnateurs et 35 auprès de personnes accompagnées. Parmi elles, 49 ont ensuite souhaité un soutien psychologique régulier. Elles ont été orientées

vers des psychothérapeutes libéraux ou des associations collaborant avec l'équipe de psychologues SNC, et acceptant de les rencontrer sans délai, en échange d'une « participation solidaire ».

## Témoignage



### Madeline Cord

Responsable équipes de psychologues à SNC

« Il arrive que l'accompagnement stagne, s'effiloche, se charge d'agressivité, d'ennui, de lassitude. Les accompagnateurs se sentent alors en difficulté, ont envie d'arrêter. Aussi, SNC leur offre la possibilité de s'entretenir avec un(e) psychologue du réseau. En effet, faire appel à un tiers psychologue permet au binôme de prendre de la distance, de se sentir moins coupable des impasses et de mieux comprendre ce que chacun rejoue et répète, souvent à son insu, dans cette relation. Pour les personnes accompagnées qui ne parviennent pas, malgré l'accompagnement SNC, à traverser et surmonter leur souffrance psychique, l'expérience montre que ce parcours avec un soutien psychologique peut leur permettre de se reconstruire et contribue à une réintégration progressive dans la société. »





## Des activités collectives

Proposées en complément de l'accompagnement, les activités collectives aident les personnes à retrouver une dynamique vers l'emploi, à nouer des liens sociaux conviviaux et à développer des compétences. Ces temps d'échanges répondent à des besoins de formation, de partage d'expérience et d'expression, ou offrent des temps de respiration indispensables dans une période de recherche d'emploi. Plusieurs villes (Aix-en-Provence, Angers, Bordeaux, La Rochelle, Lille, Paris, Strasbourg, etc.) proposent ainsi des activités variées : des plus classiques, telles que les cours de bureautique, de techniques de recherche d'emploi ou de simulation d'entretien, aux plus originales, comme des séances de rire, en passant par des ateliers de théâtre, de sophrologie ou des randonnées. Certains groupes proposent aussi des sorties culturelles. En Île-de-France, le programme « Dire et faire ensemble » est géré par une équipe de bénévoles et anime des ateliers, formations et conférences pour près de 700 personnes.



**Grégoire,**  
participant à l'atelier  
« Gagner en confiance,  
réussir ses entretiens »

« J'ai suivi l'atelier « Gagner en confiance », c'est l'atelier par excellence. Le formateur s'est montré pédagogue et nous a permis de révéler le meilleur de nous-même. Avec ces méthodes évolutives, j'ai découvert mes propres capacités cachées, humaines, et surtout professionnelles... Merci, c'est un gain précieux, à conseiller et à proposer à tous ! »

## Témoignages



**Françoise Brasier**

Coordinatrice des activités collectives d'Île-de-France

« En complément de l'accompagnement, nous proposons gratuitement aux personnes en recherche d'emploi, un programme d'activités, de formations et de sorties culturelles et ludiques. Les activités proposées sont très variées, par exemple nous débuterons prochainement l'atelier « Un après-midi avec William Shakespeare » ouvert à une quinzaine de personnes et qui propose de se cultiver en s'amusant autour des écrits de l'auteur. Ces activités qui sont proposées et animées par des animateurs et des formateurs bénévoles complètent très bien l'accompagnement individuel assuré par SNC. Elles permettent aux chercheurs d'emploi de rompre leur isolement en rencontrant d'autres personnes, notamment des personnes en recherche d'emploi avec lesquelles elles peuvent échanger sur leur vécu et leurs difficultés. »

A photograph of two women in a professional setting, smiling and engaged in conversation. The woman in the foreground is wearing glasses and a dark jacket, while the woman behind her is wearing a patterned blouse and a dark jacket. The background is blurred, showing other people and what appears to be a display board or wall with various papers.

# UN RÉSEAU EN MOUVEMENT



2 500  
BÉNÉVOLES  
ACCOMPAGNATEURS

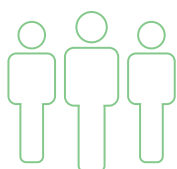
200 GROUPES

AU 31/12/2017,

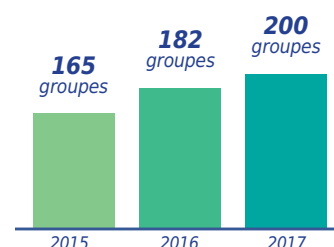
DONT 18 GROUPES  
EN ENTREPRISES

# Développer notre maillage territorial

Le maillage territorial de SNC se poursuit. **Cinq nouveaux départements ont été couverts en 2017.** Fin 2017, un nouveau seuil a été franchi avec **l'officialisation du 200<sup>ème</sup> groupe ayant rejoint le réseau.** Corollaire à ce développement, **le seuil des 1 000 bénévoles formés en un an a également été franchi en 2017, 1 130 bénévoles ayant été formés** aux modules dispensés par une équipe de formateurs engagés.



En moyenne,  
les groupes de solidarité  
comptent **12**  
membres  
accompagnateurs

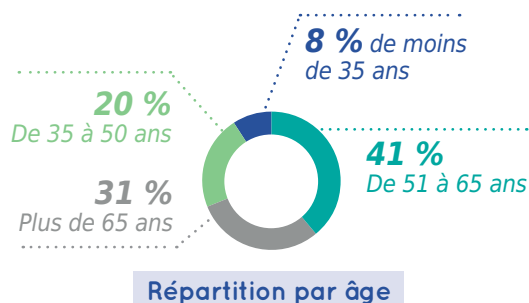
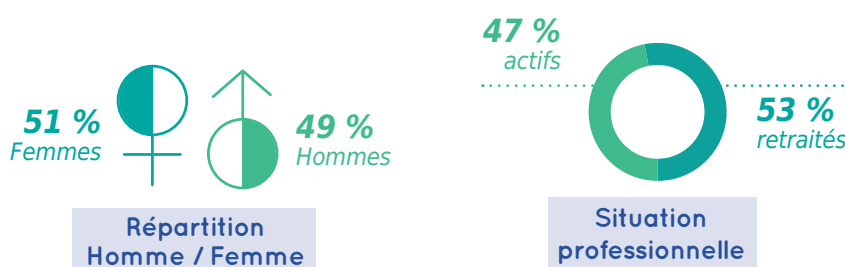


## ZOOM SUR...

### L'engagement des bénévoles SNC ?

Les bénévoles SNC sont des citoyens engagés qui souhaitent agir de façon concrète en faveur de l'emploi, sur leur territoire. Ils apportent un soutien concret aux personnes en recherche d'emploi, en les écoutant sans juger, et en les aidant à reprendre confiance et à redéfinir un projet professionnel. Pour moitié en activité, ils ont choisi de consacrer quelques heures par mois à des personnes au chômage. Ils partagent leurs expériences d'accompagnement avec leur groupe de solidarité lors d'une réunion mensuelle. Les groupes fonctionnent en partenariat avec les institutions, les professionnels de l'emploi et les associations locales.

### Qui sont les bénévoles SNC ?





### Thomas responsable du nouveau groupe de Cherbourg

« Dans le groupe SNC Cherbourg, créé en janvier 2017, nous sommes d'horizons différents et complémentaires. Rapidement, un premier binôme s'est mis en place pour accompagner une femme dans ses recherches d'emploi. Cet accompagnement est très intéressant et source d'enrichissement mutuel, d'autant plus que la personne accompagnée est elle-même conseiller en insertion professionnelle. Malgré ses compétences en recherche d'emploi, elle insiste souvent sur la nécessité pour elle d'avoir ce soutien moral et régulier que SNC peut lui offrir. Nous sommes dans une relation partenariale, d'égal à égal, face à l'isolement produit par le chômage. J'aime

cette manière de m'engager dans le bénévolat, pour « faire avec » et non pas « faire pour ». Notre binôme est très complémentaire, et nous développons une « culture commune » au travers de ce suivi.

Pour 2018, nos projets sont nombreux, à commencer par celui de nous rapprocher du comité départemental de liaison de Pôle emploi, de faire une opération de communication dans la presse locale à l'occasion de l'anniversaire de notre groupe, et de continuer à nous implanter dans le tissu social de Cherbourg. »



### Le groupe Act-on : s'engager sur son lieu de travail

Témoignant du dynamisme du réseau, 200 groupes de solidarité font vivre l'accompagnement SNC et la solidarité financière. Parmi eux, les 18 groupes créés au cœur d'entreprises qui mettent à disposition de leurs salariés du temps et des ressources pour soutenir les actions de SNC. Rencontre avec Nicolas bénévole au sein du groupe entreprise Act-On, un cabinet de conseil spécialisé dans les RH et SIRH (Système d'Informations des Ressources Humaines).

#### « Comment est née l'idée de créer un groupe au sein de votre entreprise ?

Julia et moi-même appartenions déjà à des groupes de quartier et connaissions le fonctionnement de SNC : c'est en échangeant que nous avons commencé à réfléchir à créer un groupe dans notre entreprise. Nous en avons parlé à l'ensemble de la direction qui a tout de suite adhéré au projet. Très vite, d'autres collaborateurs se sont dits intéressés et maintenant nous sommes une dizaine de bénévoles avec cinq accompagnements en cours.

#### Quel regard portez-vous sur les accompagnements assurés par votre groupe ?

L'orientation résultat, qui est le propre de notre activité professionnelle, doit être tempérée lorsque nous sommes en démarche d'accompagnement : il ne s'agit pas de rechercher la performance pour aider l'accompagné à retrouver rapidement un emploi ou une formation mais

de savoir être humble et de laisser parfois du temps au temps. Cela n'est pas toujours évident et peut entraîner une sorte de frustration : il faut apprendre à s'adapter au rythme de chaque accompagné et à ne pas brusquer les choses !

#### Des projets particuliers sur 2018 ?

Nous souhaitons en 2018 augmenter la taille du groupe et nous insérer dans le tissu local. Peut-être que nous lancerons aussi notre premier emploi solidaire ! »

*« Il faut apprendre à s'adapter au rythme de chaque accompagné et à ne pas brusquer les choses ! »*

114 SESSIONS  
ORGANISÉES  
(38 À PARIS + 76 EN RÉGION)

1 130 PARTICIPANTS

38 FORMATEURS



## Témoignage

**Patrick**, bénévole  
réfèrent du module  
de formation  
« Bienvenue à SNC »

« Être réfèrent du module « Bienvenue à SNC » m'a semblé exigeant et passionnant. C'est un service à l'égard de trois « bénéficiaires » : la gouvernance de SNC afin que son expérience et ses orientations soient bien communiquées ; les participants aux sessions afin, qu'en une journée, ils découvrent précisément et s'ajustent à la spécificité de l'accompagnement SNC dans le cadre de l'association et les formateurs qui se préparent à l'animation du module ou qui l'assurent. »

## La formation des bénévoles : en constante augmentation !

2017 a été marquée par une demande de formation en progression, particulièrement en régions. Les coordinations s'organisent pour optimiser la programmation favorisant la mixité des groupes et des participants.

Une nouvelle formation a été pensée à disposition du réseau : « *Accompagner en relais des institutionnels de l'emploi : nos partenaires* ». Démarrées en juillet, trois sessions ont été programmées au cours du second semestre. Il s'agit d'un module très demandé car complémentaire de la formation « *Techniques de Recherche d'Emploi* » et porteur d'ancrage territorial. Par ailleurs, l'ambition digitale de SNC s'est portée en 2017 vers **la conception de modules en e-learning pour compléter l'offre en présentiel**. Des groupes de travail sur les fondamentaux de SNC, la solidarité financière, les emplois solidaires et le « pitch » pour les chercheurs d'emploi seront mis à disposition en 2018. Enfin, SNC prend également en compte la spécificité des groupes d'entreprise, disposant de disponibilités plus contraintes. En 2017, des formules adaptées ont été proposées telles que des animations sur site ou des sessions en soirées pour les modules indispensables à la qualité de l'accompagnement.

# Une gouvernance réactive

**Le Conseil d'Administration** de SNC est composé de 23 membres actifs de l'association dont 10 de régions, et de 2 personnalités qualifiées.

**Le Bureau** est constitué de neuf membres et se réunit une fois par mois.

**Le Comité d'engagement** décide chaque semaine de l'affectation des ressources de SNC au financement des emplois solidaires.

**Les pôles et groupes de travail thématiques** (développement, animation, emplois solidaires, plaidoyer...) permettent une étroite collaboration entre l'équipe permanente, les administrateurs et une cinquantaine de bénévoles. Leurs travaux éclairent utilement les décisions du Conseil d'Administration.

**L'Assemblée générale** réunit une fois par an les membres adhérents.

## Les membres du Conseil d'Administration

LE BUREAU



Gilles de Labarre  
**Président**  
GROUPE PARIS ST-MARTIN



Jean de Bodman  
**Secrétaire**  
GROUPE PARIS MADELEINE



Philippe Didier  
**Trésorier**  
GROUPE PARIS DUROC



Emmanuel de Foresta  
GROUPE AIX-EN-PROVENCE 2



Nicole Fayman  
GROUPE TOULON LA SEYNE



Nicolas Gros  
GROUPE PARIS ALMA



Didier Lebret  
GROUPE PARIS BIENVENUE  
*Janvier 2018*



Sophie Lombard  
GROUPE PARIS DUROC



Patrick Vignaux  
GROUPE PARIS GRENETA



Jean-Baptiste de Foucauld  
**Président fondateur**

Elisabeth Aigueperse  
GROUPE VALLÉE DE CHEVREUSE  
*Janvier 2018*

Amandine Barthélémy  
Personnalité qualifiée

Madeleine Cord  
GROUPE PARIS 9<sup>E</sup>

Isabelle Agathe d'Angély  
GROUPE LYON SUD

Jean-Paul Domergue  
Personnalité qualifiée

Alice Drahon  
GROUPE PARIS 20<sup>E</sup>

Didier Fessard  
GROUPE NANCY

Lionel Fressin  
GROUPE MARCQ-EN-BARŒUL

Didier Gazaniol  
GROUPE PAU

Jean-Luc Malherbe  
GROUPE BLOIS

Guillaume Michau  
GROUPE EAUBONNE

Valérie Normand  
GROUPE MONTREUIL

Christian Piketty  
GROUPE BOULOGNE

Mathieu Planchenault  
GROUPE LA ROCHELLE

Pierre Schindler  
GROUPE LYON SUD

## Les orientations de l'association

Les orientations ont été adoptées par l'Assemblée générale du 4 juin 2016. Elles sont le fruit d'une longue concertation interne débutée deux ans plus tôt, et ayant permis à plus de 800 membres de s'exprimer et contribuer via une plateforme numérique adaptée.

- **Orientation 1** : Approfondir nos méthodes et notre savoir-faire en les adaptant à la société d'aujourd'hui.
- **Orientation 2** : Augmenter très significativement nos ressources pour assurer de façon pérenne notre développement et le financement de la création d'emplois.
- **Orientation 3** : Développer notre ancrage territorial dans une logique de co-construction.
- **Orientation 4** : Donner plus de place aux personnes accompagnées.



## Témoignage

# Trois questions au Délégué général

**L'année 2017 marquée par les élections présidentielles et législatives a été l'opportunité pour Solidarités Nouvelles face au Chômage de renforcer ses actions de plaidoyer tout en poursuivant son développement. Retour sur cette année intense avec Vincent Godebout, Délégué général de SNC.**

### « Quel bilan tirez-vous de l'année 2017 ? »

2017 a permis à SNC de renforcer ses actions de plaidoyer avec la publication du Livret des positions, fruit de la consultation des bénévoles et de personnes accompagnées, et du Manifeste pour un Grenelle de l'emploi, signé par plusieurs personnalités et relayé sur [change.org](http://change.org). Ces publications ont été envoyées aux candidats aux élections présidentielle et législatives. Dans un même temps, SNC a réalisé les premières éditions du baromètre et du rapport annuel sur l'emploi et le chômage qui ont donné lieu au colloque « Vers le plein emploi, sécurisons les reconversions professionnelles » à l'Assemblée nationale. Nous avons également poursuivi le chantier de transformation numérique de l'association avec la refonte de l'espace membres. Ce travail, rendu possible grâce au mécénat de compétences de la Fondation Accenture et de BNP Paribas, et de la mobilisation de bénévoles et de l'équipe salariée nous permet de proposer un outil plus collaboratif au réseau. Enfin, 2017 a permis l'expérimentation de deux projets en partenariat avec Pôle emploi. Le premier portant sur l'accompagnement des personnes en contrat aidé, le second, « Expressions », destiné à favoriser la parole des chercheurs d'emploi.

### « Comment donner plus de place aux personnes accompagnées par SNC ? »

Nous souhaitons encore développer la place des personnes accompagnées en les associant mieux aux activités collectives et événements régionaux mais aussi en leur donnant la parole dans le cadre des comités de liaison ou de rencontres avec les décideurs. Nous

avons par exemple associé bénévoles et chercheurs d'emploi aux auditions parlementaires auxquelles nous avons répondu en 2017. Notre site web « Expressions » permet également de favoriser cette prise de parole des chercheurs d'emploi en leur donnant la possibilité de témoigner anonymement et de formuler des propositions pour l'amélioration du service public pour l'emploi. Ce projet s'accompagne d'ateliers destinés à favoriser cette prise de parole ainsi que de représentations de la pièce « Un emploi nommé désir ». Au-delà de porter la voix des chercheurs d'emploi, ces actions sont aussi un moyen de valoriser l'engagement des personnes accompagnées qui, dans un contexte difficile, luttent pour résister au découragement et mettent tout en œuvre pour retourner vers l'emploi.

« développer la place des personnes accompagnées »

### « Quelles sont les perspectives de travail pour 2018 ? »

Nous sommes dans un contexte particulier où la solidarité financière s'érode et où les réformes fiscales interrogent les pratiques traditionnelles de don. C'est pourquoi nous menons une réflexion sur notre modèle économique avec pour objectif d'évoluer vers un modèle hybride. Ce modèle est à imaginer en lien avec d'autres acteurs et ancré localement. De plus, dans une société où la responsabilité sociétale des entreprises se développe, notamment sur les questions de recrutement, nous nous interrogerons sur la possibilité d'en faire une force pour l'avenir de SNC. 2018 verra enfin la publication d'une nouvelle édition du baromètre et du rapport annuel sur l'emploi ainsi que la mise en œuvre du contrat à impact social pour lequel nous avons été labellisés en juin 2017. Tout ceci nécessite un important travail de co-construction. >>





# Solidaires pour l'emploi : expérimentation du contrat à impact social

**En mars 2017, SNC a signé un premier protocole pour un contrat à impact social avec le gouvernement. Cette expérimentation se concentre sur l'accompagnement de 250 chercheurs d'emploi de longue et très longue durée pour lesquels SNC a imaginé mettre en place deux innovations dans ses pratiques d'accompagnement.**

Le contrat à impact social (CIS) est un montage financier qui permet de lever des fonds privés pour financer des actions sociales innovantes et souvent préventives. Dans ce montage, le ou les investisseur(s) versent au porteur de projet (une association ou une entreprise solidaire) les fonds lui permettant de mettre en œuvre son programme d'action sociale. Les capitaux engagés sont remboursés par l'autorité publique si – et seulement si – les objectifs fixés dans le contrat initial sont atteints – ces derniers faisant l'objet d'une évaluation par un tiers. Une prime et/ou des intérêts rétribuent les surperformances éventuelles.

Le projet porté par SNC, nommé « Solidaires pour l'emploi », vise **deux objectifs** :

- le renforcement des chances de retour à l'emploi de chercheurs d'emploi de longue ou très longue durée, intéressés par la mise en place d'une **Validation des Acquis de l'expérience** (VAE).
- **le maintien durable** (au-delà de 6 mois) **dans l'emploi** retrouvé de chercheurs d'emplois accompagnés par SNC et qui viennent de signer un CDI ou un CDD de plus de 6 mois.

Cette expérimentation qui se déploiera sur quatre ans (trois ans de réalisation et une année d'évaluation), permettra à SNC de démontrer que sa méthode d'accompagnement n'est pas seulement efficace pour le retour d'un chômeur en emploi mais aussi pour le maintien d'un emploi durable pour des personnes qui en ont été privées pendant longtemps.

## Témoignage



**Didier Lebret,**  
administrateur en  
charge du contrat  
à impact social

« Cette expérimentation est une véritable reconnaissance du travail et de l'expertise développés par SNC. Sa mise en place sera aussi l'occasion de réinterroger et d'enrichir nos pratiques dans le respect des fondamentaux de l'association et dans un esprit résolument novateur. »

1,32  
MILLIONS  
D'EUROS  
DE DONNS

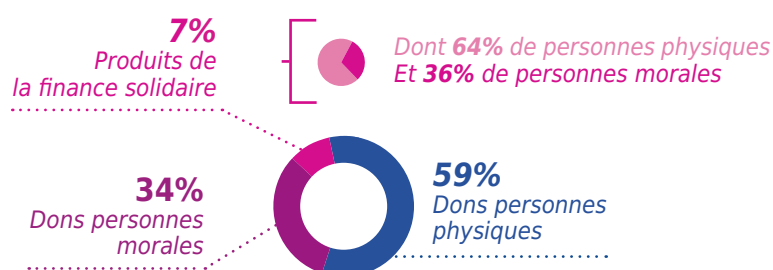
# Les ressources de l'association

L'ensemble des dons et subventions atteint le montant global de **1 318 000 euros**.

Les soutiens provenant des donateurs **personnes physiques** atteignent le montant de **778 000 euros** dont 224 000 euros via la Fondation SNC et les fondations personnelles.

Les soutiens financiers en provenance des **personnes morales** atteignent **452 000 euros**.

En cumulant les dons en provenance des clients de la Carac, du Crédit Coopératif et de la Société Générale, la **finance solidaire** représente **88 000 euros**, soit **7%** de nos ressources.



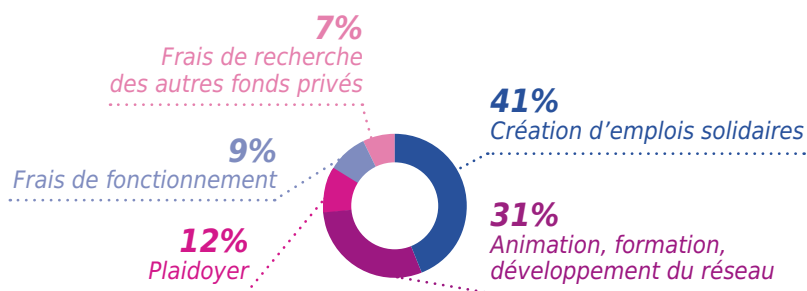
Ressources 2017

La valorisation du bénévolat représente **9 911 000 euros**.

## L'emploi des ressources\*

En 2017, les ressources de l'association sont principalement utilisées à :

- Financer des emplois solidaires : **655 000 euros**
- Animer, former et développer le réseau de bénévoles : **495 000 euros**
- Défendre les intérêts des chercheurs d'emploi (plaidoyer) : **199 000 euros**
- Assurer le fonctionnement de l'association : **150 000 euros**
- Rechercher d'autres fonds privés : **119 000 euros**



Emploi des ressources 2017

Les comptes de l'association seront disponibles sur notre site [snc.asso.fr](http://snc.asso.fr) après approbation lors de l'Assemblée Générale se tenant le **9 juin 2018**.

\* L'emploi des ressources est établi à partir des missions sociales de SNC intégrant les coûts de structure.

## ZOOM SUR...

### La Fondation Solidarités Nouvelles face au Chômage

La Fondation Solidarités Nouvelles face au Chômage a été créée en 2013, sous égide de la Fondation Caritas France. Les personnes assujetties à l'impôt sur la fortune apprécient de pouvoir tracer aisément l'affectation de leurs dons, dont 75 % du montant est déductible de cet impôt dans la limite de 50 000 euros.

A noter, depuis le 1<sup>er</sup> janvier 2018, l'ISF est remplacé par l'Impôt sur la Fortune Immobilière (IFI), assis sur les seuls biens immobiliers. Il concerne les contribuables ayant un patrimoine immobilier net taxable supérieur à 1,3 million d'euros au 1<sup>er</sup> janvier 2018. Dans le cadre de l'IFI, il est possible de déduire 75 % du montant des dons versés à la Fondation SNC dans la limite de 50 000 euros.





SOLIDARITÉS  
NOUVELLES  
face au CHÔMAGE  
snc.asso.fr

Vous cherchez un emploi ?

➤ Ne restez pas seul(e) !

Notre association vous propose  
un accompagnement gratuit, humain  
et personnalisé par un binôme  
de bénévoles.

# UNE VISIBILITÉ GRANDISSANTE





# Communication et partenariats

## Une visibilité grandissante

Forte de 33 années d'expérience, SNC est aujourd'hui régulièrement invitée à intervenir lors de journées thématiques sur des questions liées à l'emploi et au chômage. En 2017, les représentants de l'association ont ainsi participé à plusieurs tables-rondes :

- « Virage numérique de Pôle emploi » et « Regards croisés sur les politiques de l'emploi » avec le Pacte Civique
- « Solutions d'associations pour favoriser l'accès à l'emploi », organisée par La Fonda
- « Dans le cerveau d'un chercheur d'emploi », à l'occasion de la dixième édition des Journées de l'Économie
- « L'accompagnement des seniors » organisée par le Réseau National des Missions Emploi.

Autant d'opportunités pour l'association de renforcer sa présence et sa visibilité auprès de ses partenaires et du grand public. En 2017, SNC est également apparue comme l'une des 50 solutions mises en avant dans le livre *La France des solutions - Ces citoyens qui bâtissent l'avenir*. Cet ouvrage porté par Reporters d'espoir s'est placé dans le top des ventes FNAC.

## Une présence médiatique et digitale renforcée

En 2017, SNC a maintenu sa présence dans les médias nationaux avec près de 70 retombées médias, mais aussi dans les médias régionaux, notamment grâce à une appropriation des positions de SNC par le réseau de bénévoles. Le spot vidéo « Changeons de regard sur le chômage », continue quant à lui à être diffusé gracieusement sur plusieurs chaînes de télévision locales et nationales.

L'association a parallèlement renforcé sa présence digitale, avec une hausse significative du nombre d'abonnés qui suivent les prises de parole de SNC sur Facebook et Twitter (4 500 abonnés sur Facebook et Twitter en 2017 contre 3 500 en 2016). Cette progression sert le travail d'influence de SNC auprès des décideurs politiques et économiques, des médias, du grand public et des acteurs de la société civile sur les thématiques de l'emploi et du chômage.

## Des partenaires et des ambassadeurs engagés

### 15 000 euros collectés grâce à la Course des Héros

Le 18 juin, 24 bénévoles et salariés de SNC ont pris le départ de la Course des Héros au Parc de Saint-Cloud. Grâce à leur mobilisation et à la générosité des donateurs, ils ont collecté 15 000 euros qui ont permis d'accompagner davantage de chercheurs d'emploi et de financer un emploi solidaire. Bravo à nos héros et un grand merci à tous les donateurs !

## ZOOM SUR...

### « A contre-emploi »

Elaborée pendant près d'un an et demi par l'artiste et photographe Mehrak et la journaliste, historienne de formation, Hélène Frouard, l'exposition « A contre-emploi » propose à travers 20 portraits, les parcours singuliers de personnes privées d'emploi, loin des clichés habituellement véhiculés. SNC a souhaité soutenir cette initiative en facilitant en 2017, la rencontre des auteurs de l'exposition avec des personnes en recherche d'emploi accompagnées par l'association à Paris, Clamart et Montreuil. En 2018, après avoir été présentée au CESE l'exposition se fera itinérante dans le réseau SNC.

## SNC, partenaire de Diffuz

Ce réseau social solidaire, lancé par le groupe Macif, donne à chacun le pouvoir d'agir en matière de solidarité en proposant une nouvelle forme de bénévolat, plus active et plus flexible, autour de micro-défis à relever partout en France. Que ce soit pour recruter de nouveaux bénévoles partout en France ou pour soutenir des événements tels que l'opération Chocodon à l'ESSEC, SNC a publié des défis tout au long de l'année sur Diffuz.

## Raconter le chômage

SNC a créé en 2017, un partenariat avec l'Université Paris 8 (Saint-Denis) dans le cadre d'un atelier de littérature intitulé « Raconter le chômage ». Celui-ci a pour but de mener une enquête documentaire sur la question de la recherche d'emploi et des politiques publiques de l'emploi, puis d'écrire un ensemble de textes littéraires s'appuyant sur les matériaux recueillis. Les entretiens, réalisés par les étudiants auprès d'une vingtaine de groupes de solidarité, seront disponibles courant 2018.

## Le mécénat de compétences, une ressource précieuse

En 2017, SNC a bénéficié d'un mécénat de compétences du groupe BNP Paribas et de la Fondation Accenture, afin de donner les moyens nécessaires à la refonte de son espace membres et à la création d'un véritable réseau social interne. SNC a également bénéficié du soutien en mécénat de compétences de Natixis, Société Générale et Co Conseil.

## Une coopération avec Pôle emploi renforcée

2017 a vu la mise en œuvre du projet « Expressions » en partenariat avec Pôle emploi. Ce projet a pour objectif de favoriser l'expression et le recueil de la parole des chercheurs d'emploi au niveau national et par le biais des Comités Départementaux de Liaison (CDL).



## Un grand merci à tous nos partenaires pour leur soutien en 2017







# Une année de plaidoyer pour l'emploi

**Solidarités Nouvelles face au Chômage s'est fixé, entre autres missions, d'intervenir régulièrement dans le débat public pour faire connaître à l'opinion et aux décideurs économiques et politiques la réalité vécue par les personnes au chômage. En 2017, à l'occasion des élections présidentielles et législatives, SNC a renforcé ses actions de plaidoyer.**

**Février 2017 : parution d'un Livret des positions suite à la consultation des bénévoles**

Le pôle plaidoyer de SNC est composé d'une quinzaine d'experts de haut niveau et mène un travail d'information du réseau, d'interpellation et de propositions. Suite à la consultation menée dans le cadre d'Ambitions 2020, le Conseil d'Administration de SNC a souhaité ouvrir la réflexion à l'ensemble des bénévoles et partager leur expérience de terrain, leur implication dans la vie des territoires et leurs propres réflexions. L'ensemble des groupes a donc été interrogé sur les prises de positions de SNC et plusieurs ateliers régionaux ont permis de produire le contenu d'un Livret des positions publié en février 2017.

**Mars 2017 : SNC appelle à un Grenelle pour l'emploi**

Lancé le 1<sup>er</sup> mars à l'occasion d'une conférence de presse, le Manifeste pour la tenue d'un Grenelle pour l'emploi et le travail doit continuer à faire parler de lui ! Soutenu et signé par plus de 4 000 personnes, dont plusieurs dizaines de personnalités, il a été repris par une vingtaine de médias nationaux et régionaux. Le 5 avril, une tribune a notamment été publiée dans le journal Les Echos : <http://bit.ly/2nY6wc1>

**Septembre 2017 : SNC publie son premier rapport annuel sur l'emploi...**

Le premier rapport annuel sur l'emploi de Solidarités Nouvelles face au Chômage, intitulé « Pour l'emploi, et si on n'avait pas tout essayé ? » explore le sujet des reconversions professionnelles. En effet, à l'heure où la transition numérique bouleverse le marché du travail, où les besoins des entreprises évoluent très rapidement, et où un actif sur deux connaît au moins une période de chômage au cours de sa carrière, il devient urgent de permettre aux personnes de s'adapter à ces évolutions. Pour que les parcours de reconversion ne soient plus des parcours du combattant, SNC a formulé plusieurs propositions concrètes dont certaines ont été reprises dans le cadre de la réforme de la formation professionnelle.

## Tribune

par Gilles de Labarre,  
président de SNC

**Janvier 2017  
dans le journal Le Figaro**

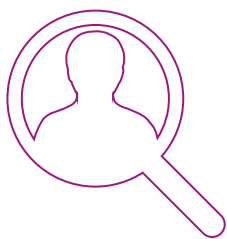
« LES CHÔMEURS MERITENT  
MIEUX QU'UN DEBAT  
TRONQUÉ ! »

**En savoir plus :**  
[http:// bit .ly/ 2DqrBCp](http://bit.ly/2DqrBCp)

**Décembre 2017  
dans le journal Le Monde**

« ORIENTATION ET  
ACCOMPAGNEMENT SONT LES  
CONDITIONS DE REUSSITE DE LA  
REFORME »

**En savoir plus :**  
[http:// bit .ly/ 2ENLEMONDE](http://bit.ly/2ENLEMONDE)



### ... et la première édition d'un baromètre sur le chômage et ses impacts

Le premier Baromètre de SNC sur le chômage et ses impacts apporte un éclairage nouveau sur la réalité que vivent les chercheurs d'emploi et la façon dont les personnes en activité perçoivent le chômage. Réalisée par Comis & OpinionWay auprès de 2 012 personnes de 18 ans et plus (hors retraités), l'étude révèle la porosité des frontières entre chômage et emploi. En effet, elle nous apprend que 7 actifs sur 10 ont connu le chômage au cours de leur parcours. Elle livre par ailleurs un message rassurant : le regard des français sur le chômage est en train de changer et les perceptions des actifs sur les chercheurs d'emploi sont positives dans plus de 80% des cas.

La communication autour du rapport et du baromètre a donné lieu à des retombées médias de premier plan (La Croix, France Info, France Culture, RCF, TSA, La lettre de l'Expansion...). Le premier colloque organisé en septembre 2017 à l'Assemblée nationale a été marqué par la participation de 300 bénévoles et de nombreux partenaires de SNC.



## Contribuer au **débat public**

Solidarités Nouvelles face au Chômage bénéficie aujourd'hui d'une forte légitimité sur les sujets liés à l'emploi et au chômage, ce qui lui vaut d'être régulièrement auditionnée par les décideurs politiques et économiques sur ces questions. En 2017, Gilles de Labarre, président de SNC, Vincent Godebout, délégué général et plusieurs représentants de l'association ont ainsi été entendus sur des sujets tels que la préparation du rapport sur le Compte personnel de formation, l'accès à la formation professionnelle pour les personnes en recherche d'emploi, l'accès des personnes étrangères à l'emploi en France, l'évolution des contrats aidés ou encore sur la réforme de l'assurance chômage. Autant d'opportunités pour l'association de porter la voix des chercheurs d'emploi et de rendre compte de la réalité de leur vécu.



# Social et business, opportunité sociale ou mythe destructeur ?



« La moitié du patrimoine économique mondial est détenue par 1% de la population. La concentration de la richesse entre les mains de quelques-uns n'a jamais été aussi élevée<sup>1</sup> et elle continue de s'accroître. Ce constat abrupt démontre que la loi des marchés n'aboutit pas à un équilibre naturel équitable : non, la somme des intérêts particuliers ne converge pas vers le meilleur de l'intérêt général possible.

Ainsi, le soi-disant « effet de ruissellement » ne fonctionne pas autant qu'on l'imagine, au contraire. Les études récentes du FMI et de l'OCDE<sup>2</sup> montrent que mieux vaut chercher à rendre directement les pauvres moins pauvres !

C'est un sujet sensible car il interroge le fondement même du capitalisme moderne dont le développement a été permis essentiellement par l'exploitation de ressources épuisables. Or les limites de notre planète nous obligent à repenser nos modèles productivistes, maîtriser leurs conséquences environnementales, rechercher l'exploitation de ressources renouvelables et, sur le plan humain, nous ne pouvons plus échapper aux conséquences sociales de nos activités. Nos sociétés contemporaines attendent que l'action des entreprises ait un effet positif sur les défis auxquels elles sont confrontées.

D'un autre côté, on entend beaucoup parler de la révolution numérique et de disruptions technologiques majeures. Certes, cette vague est là, mais elle ne doit pas faire oublier un autre bouleversement, source intarissable d'innovations : la transformation sociétale qui l'accompagne.

L'innovation, et les progrès technologiques notamment, nous permet aujourd'hui de produire et offrir des services de qualité à des coûts de plus en plus

faibles. Ce progrès, les plus défavorisés doivent aussi en bénéficier, en tant que clients à part entière. Il s'agit d'étendre l'offre de biens et de services qui leur sont adaptés et d'abolir la double peine dont ils sont victimes : plus ils sont démunis, plus ils doivent payer, sans pour autant bénéficier de meilleurs services.

Ainsi, les entrepreneurs sociaux ont été parmi les premiers à placer les personnes défavorisées, vulnérables ou isolées au cœur de leur démarche avec une vraie viabilité économique. Leurs solutions ne sont pas encore à la hauteur des enjeux, mais ils offrent

une formidable source d'inspiration aux entreprises pour étendre le champ d'intervention. A l'instar du groupe Renault, qui en partenariat avec Pôle emploi, permet aux chômeurs, pour qui la voiture est une nécessité, de bénéficier d'une offre

spécifique à prix coûtant : entretien, réparation, vente de véhicule d'occasion...

Au risque de choquer certains, il nous faut sortir d'une approche manichéenne qui oppose le *business* comme levier d'enrichissement d'une minorité et le *social*, prérogative de l'Etat ou de la société civile, ou encore de la philanthropie et du mécénat des entreprises privées. Les deux mots Social et Business résonnent encore pour beaucoup comme une contradiction, un paradoxe. Et pourtant, leur rencontre, aussi singulière

*« Elle ouvre également de nouvelles pistes de réflexion pour les acteurs associatifs. »*

<sup>1</sup> « Insatiable richesse : toujours plus pour ceux qui ont déjà tout », OXFAM, janvier 2015, publié en amont du Forum économique de Davos

<sup>2</sup> Rapport « Tous concernés : pourquoi moins d'inégalités profite à tous », OCDE, mai 2015, Rapport « Causes and consequences of income inequality : a global perspective », FMI, juin 2015



soit-elle, est une voie d'avenir pour repenser et redéfinir un capitalisme plus responsable et une économie volontairement inclusive. Elle ouvre également de nouvelles pistes de réflexion pour les acteurs associatifs. Mais au fait, qu'appelle-t-on « social business » ? Aussi désigné sous le terme d'entrepreneuriat social, il s'agit d'une vision incontestablement renouvelée de l'entreprise. L'expérience nous montre que ce modèle peut être un formidable outil de transformation sociale pour autant qu'on affronte la réalité de sa mise en œuvre. Ainsi l'entreprise social business n'existe que par et pour sa mission sociale. Pour cela, elle inscrit son objectif dans la constitution même de son acte fondateur, c'est-à-dire dans ses statuts. Elle doit également s'engager dans la mesure des effets externes qu'elle génère et c'est bien d'ailleurs un des quatre critères qui caractérisent les « entreprises à mission », nouveau concept en développement en Europe du Nord et dans le monde anglo-saxon et repris dans les propositions de la mission Notat-Senart sur l'objet social des entreprises remis au Premier ministre le 9 mars dernier<sup>3</sup>. Ainsi l'enrichissement du génome de l'entreprise structure la dynamique entrepreneuriale. La recherche d'une redistribution plus équitable de la valeur entre les parties prenantes devient une règle de fonctionnement. L'entreprise met naturellement en place un modèle de gouvernance et de performance qui inclut d'autres temporalités que les siennes et modifie l'évaluation de ses résultats. Comme bien d'autres associations qui ont fondé leur action sur le bénévolat et la générosité du don, Solidarités Nouvelles face au Chômage est confrontée aujourd'hui à l'émergence de ce nouveau monde d'entrepreneurs sociaux. Faut-il s'en méfier au point de le rejeter ? Faut-il s'en accommoder au point de le subir ? Faut-il s'y associer au point d'y perdre son âme ? Autant de questions qui méritent quelques réflexions. En premier lieu, je note que plusieurs associations humanitaires ou caritatives ont entrepris un gros travail de réflexion pour prendre en compte le changement

d'environnement et modifier leur modèle économique. Citons la création de l'Agence immobilière sociale du Secours catholique pour venir en aide aux personnes mal logées et se porter caution via son Agence immobilière.

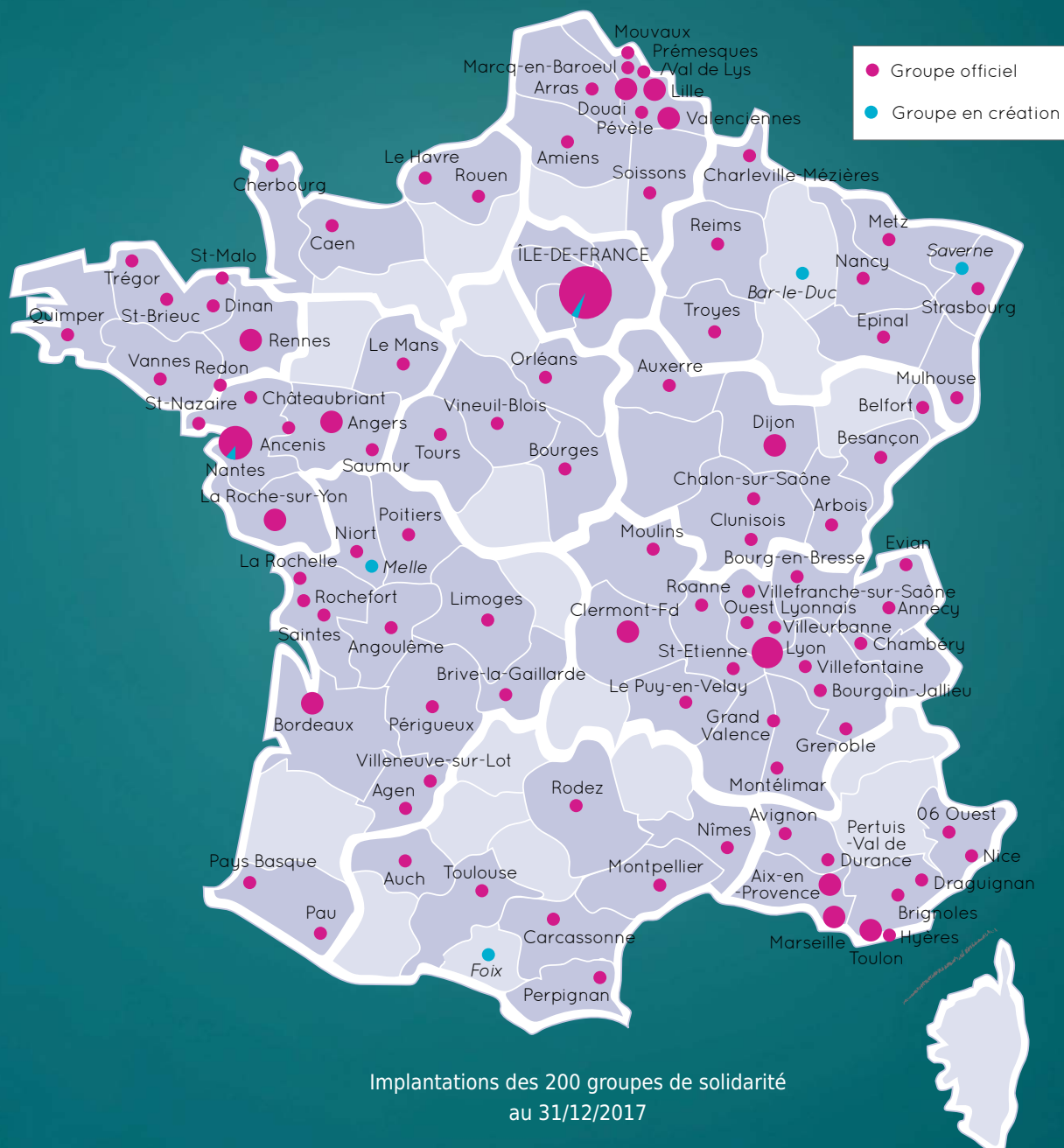
En deuxième lieu, certains vont encore plus loin et créent des Joint-Ventures Sociales (JVS) en permettant à des « associés » tant associations qu'entreprises, de porter un projet commun. Citons la JVS Soluval, issue d'un rapprochement entre Vitamine T et la MACIF pour créer une activité de déconstruction et de valorisation de véhicules hors d'usage permettant d'employer et d'inclure des personnes éloignées de l'emploi.

Enfin, à cette évolution organisationnelle se rajoute l'hybridation des modèles économiques. Les exemples précités démontrent que la gratuité inhérente à l'action bénévole (cf ATD Quart Monde) est complétée par une activité « marchande » avec réalisation d'un chiffre d'affaires. Non un chiffre d'affaires au sens classique de l'économie de marché, mais un chiffre d'affaires représentant l'expression d'une mission sociale bien définie.

Il reste à Solidarités Nouvelles face au Chômage, dont l'action s'est fondée sur un socle de gratuité consubstantiel à ses valeurs, à trouver la « voie royale » au sens d'Edgar Morin. Une voie lumineuse, harmonieuse et équilibrée, lui permettant de développer son action, d'assurer son rayonnement, de promouvoir son éthique au bénéfice de la lutte contre le chômage et de celles et ceux qui ont perdu le sens même de leur existence. Ce travail de longue haleine, exigeant mais ô combien passionnant n'est pas seulement un choix, c'est une exigence qui s'impose à tous, bénévoles, permanents, administrateurs, partenaires... Et relever ce défi est à notre portée, car en citant Sénèque : *ce n'est pas parce que les choses sont difficiles que nous n'osons pas. C'est parce que nous n'osons pas qu'elles sont difficiles.* >>

Gilles de Labarre

<sup>3</sup> Mission « Entreprise et intérêt général ». Rapport de Jean-Dominique Sénart et Nicole Notat. 9 mars 2018.



Pour soutenir Solidarités Nouvelles face au Chômage : [snc.asso.fr/don](https://snc.asso.fr/don)



Secrétariat national :  
51 rue de la Fédération, 75015 Paris  
01 42 47 13 40 - [snc@snc.asso.fr](mailto:snc@snc.asso.fr)

 AssociationSNC

 SolidaritesNouvellesfaceauChomage