



Anne, Apollinaire et Fabien :
UNE BELLE RENCONTRE SNC



SOLIDARITÉS
NOUVELLES
face au CHÔMAGE

2015
Bilan Annuel

L'essentiel 2015*

*au 31/12/2015



ACCOMPAGNEMENT VERS L'EMPLOI

165

GROUPES DE SOLIDARITÉ
EN FRANCE

2 200 BÉNÉVOLES

13

GROUPES
EN ENTREPRISE

3 500

CHERCHEURS
D'EMPLOI
ACCOMPAGNÉS



62%

D'ISSUES POSITIVES
EN FIN D'ACCOMPAGNEMENT



CRÉATION D'EMPLOIS SOLIDAIRES

89

PERSONNES
EN EMPLOIS SOLIDAIRES

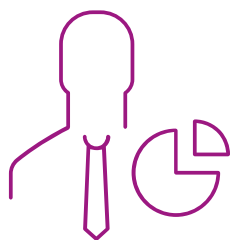
84

STRUCTURES DE
L'ESS PARTENAIRES



50%

D'ISSUES POSITIVES
EN FIN D'EMPLOI SOLIDAIRE



RÉPARTITION DES RESSOURCES

11%

DES RESSOURCES
GRÂCE À
L'ÉPARGNE SOLIDAIRE

+ d'1 million

D'EUROS DE DONIS

4 400

DONATEURS PRIVÉS





LE MOT du Président

L'année 2015 a été marquée par de tristes circonstances : parmi les plus marquantes, je retiendrai la folie meurtrière qui a frappé notre pays, le drame des migrants, ainsi que la désespérance sociale issue d'un taux de chômage record. Si la première a plutôt eu tendance à rassembler, il n'en est pas de même pour les deux autres, la peur et le repli sur soi ayant pris le dessus en sapant les fondements de la cohésion nationale.

Pourtant, l'optimisme est toujours bien présent dans notre pays comme en témoignent une exceptionnelle créativité en matière d'économie numérique, un flux continu de création d'entreprises et un foisonnement d'innovations dans le domaine de l'Économie Sociale et Solidaire.

De ces lignes de force contradictoires, Solidarités Nouvelles face au Chômage (SNC) puise son énergie, en inscrivant son action dans **l'utopie de la bienveillance**. En accompagnant toute personne en recherche d'emploi sans aucune condition, en se plaçant au-dessus des idéologies, et en créant des liens avec tous types d'acteurs, SNC contribue, à son échelle, à créer une société bienveillante, ouverte et profondément humaine.

En 2015, nous avons vécu une forte mobilisation autour de la célébration de nos 30 ans d'action sur le thème « Changeons de regard sur le chômage ». Grâce à l'engagement de notre réseau, ce tour de France des solidarités

aura permis de toucher des dizaines de milliers de personnes, de dire ce qu'est le chômage et d'ouvrir de riches débats sur le thème de l'emploi.

Cette année a également été marquée par un développement inédit de notre réseau associatif. Avec la création de 33 groupes, notre association s'est implantée dans 12 nouveaux départements et compte désormais 165 antennes locales. Ce développement nous a permis d'accompagner 3 500 personnes et de créer une centaine d'emplois solidaires.

Cette dynamique exceptionnelle a été reconnue au plus haut niveau par le label présidentiel « La France s'engage » et le Grand Prix de la Finance Solidaire Finansol / Le Monde, prouvant une nouvelle fois combien SNC est une initiative mobilisatrice de citoyens.

Je vous invite à lire ce bilan en insistant sur le fait qu'il est le fruit de l'engagement de nos 2 200 bénévoles qui se battent au quotidien contre le chômage, soutenus par une petite équipe salariée reconnue pour son engagement et son professionnalisme.

Enfin, je tiens à remercier chaleureusement tous nos donateurs et partenaires de leur soutien fidèle qui nous permet de poursuivre notre action et de nous développer.

Gilles de Labarre

LES CHERCHEURS D'EMPLOI AU COEUR DE NOS ACTIONS

5

Accompagner les chercheurs d'emploi	6
Créer des emplois solidaires	8
Des ressources pour les chercheurs d'emploi	10

UN RÉSEAU EN MOUVEMENT

11

Un maillage territorial en forte expansion	12
Une gouvernance vivante et efficace	14
Les orientations de l'association	15
Des ressources stables	16

UNE NOTORIÉTÉ EN PLEIN ESSOR

17

30 ans : une année exceptionnelle	18
Un plaidoyer pour l'emploi	22
Réinstaller la bienveillance dans la Cité	24
Communication et partenariats	26

LES CHERCHEURS D'EMPLOI AU COEUR DE NOS ACTIONS



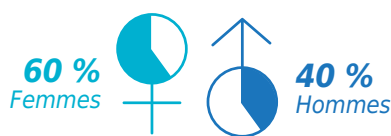
3 500
PERSONNES
ACCOMPAGNÉES

+ 600
PERSONNES,
SOIT **+ 20%**
PAR RAPPORT
À 2014

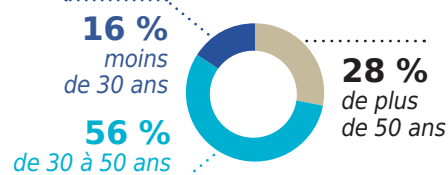
Accompagner les chercheurs d'emploi



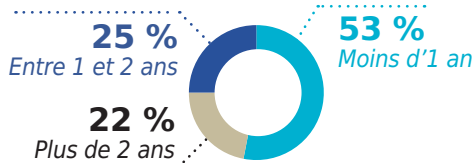
Quel est **le profil**
des personnes accompagnées ?



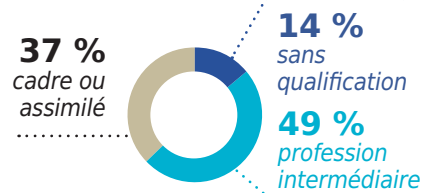
Répartition
Homme / Femme



Répartition par âge



Durée de chômage



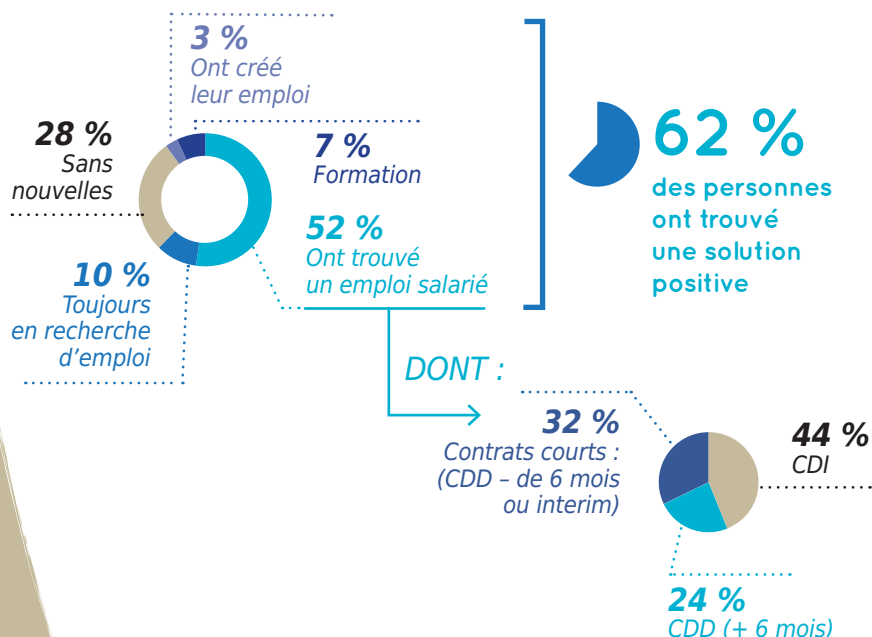
Niveau de qualification

ZOOM SUR...

L'accompagnement SNC

Solidarités Nouvelles face au Chômage accompagne des personnes en recherche d'emploi à leur demande, sans distinction d'âge, de domaine d'activité, de qualification ou de durée de chômage, la seule condition étant qu'elles soient en situation légale de travailler. L'association propose aux chercheurs d'emploi un accompagnement personnalisé, humain, gratuit et dans la durée. Ecouter sans juger, remettre en confiance et aider à redéfinir un projet professionnel sont les bases de l'accompagnement. La personne est encouragée à tenir ses objectifs et est soutenue dans ses démarches par un binôme d'accompagnateurs bénévoles. Les rencontres ont lieu en moyenne deux fois par mois, dans des lieux publics tels que des cafés.

Et après l'accompagnement ?





© Coline Kérené

Témoignage

Stéphane, accompagné par le groupe de Lyon Croix-Rousse

Stéphane est infographiste de métier. Après avoir traversé plus de deux ans de chômage, il est aujourd'hui en CDI dans un domaine différent de son secteur initial. Il revient sur sa période de chômage et la manière dont l'accompagnement SNC l'a aidé à structurer sa recherche d'emploi et à garder le cap.

« Quelle était votre situation avant d'être accompagné par SNC ?

J'ai une formation d'infographiste mais, après deux ans et demi de chômage, j'ai décidé d'accepter des missions d'intérim en tant qu'agent de conditionnement. Ma situation financière était devenue très compliquée, et les dommages collatéraux inhérents à cette situation n'étaient plus supportables. Il était difficile pour moi de trouver du soutien auprès de ma famille et de mes proches. Côté Pôle emploi, j'avais du mal à expliquer ma situation en une demi-heure tous les trois mois. Après cette longue période de chômage, épuisé par les candidatures qui restaient sans réponse, j'avais besoin d'être écouté et soutenu.

Comment s'est déroulé votre accompagnement avec SNC ?

J'ai découvert SNC grâce à Pôle emploi qui m'a orienté vers un forum où l'association tenait un stand. L'accompagnement proposé par SNC m'a tout de suite semblé intéressant, à la fois très humain et concret. J'ai trouvé une oreille attentive chez chacun des bénévoles qui m'ont accompagné. J'ai pu parler de mes difficultés sans être jugé et revoir mes priorités. Avec leurs conseils, j'ai modifié mon projet professionnel et cela a été porteur car j'ai trouvé un CDI en octobre 2015.

Quel bilan faites-vous aujourd'hui ?

J'ai été embauché comme magasinier de produits pharmaceutiques dans une société de stockage. Mes missions sont variées et vont de la livraison, à la mise en rayon, en passant par le rangement de l'entrepôt. Ce nouveau métier est assez loin de mon activité d'origine et je dois faire preuve d'adaptation et d'organisation. Grâce à mon CDI, l'avenir s'annonce plus rose qu'auparavant. Les choses se règlent doucement, toujours avec le soutien de mes accompagnateurs SNC. »

« J'ai trouvé une oreille attentive, j'ai pu parler de mes difficultés sans être jugé et revoir mes priorités. Avec leurs conseils, j'ai modifié mon projet professionnel et cela a été porteur car j'ai trouvé un CDI. »

89
PERSONNES
EN EMPLOI
SOLIDAIRE

50 %
D'ISSUES POSITIVES

84
STRUCTURES
PARTENAIRES

ZOOM SUR...

Les emplois solidaires SNC

Grâce aux contributions de ses donateurs, Solidarités Nouvelles face au Chômage crée et finance des emplois solidaires pour certaines personnes accompagnées dont la recherche d'emploi se prolonge. Les emplois solidaires correspondent au profil et au projet de la personne accompagnée. Ces contrats d'une durée moyenne d'un an, sont soutenus à hauteur de 115 % du SMIC. L'emploi solidaire permet aux chômeurs de longue durée de se repositionner sur le marché du travail et à la structure employeuse de développer ses activités.

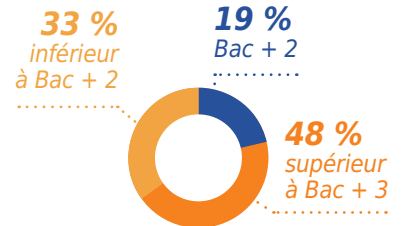
En 2015, l'ouverture du dispositif aux structures de l'Economie Sociale et Solidaire (ESS) a permis d'élargir les opportunités d'emploi.

Créer des emplois solidaires

Qui sont les personnes en emploi solidaire ?



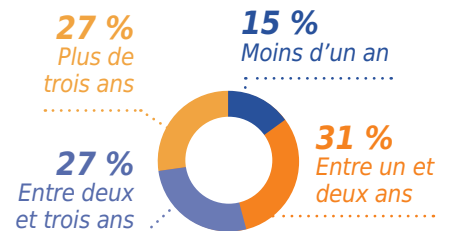
Répartition Homme / Femme



Niveau de formation



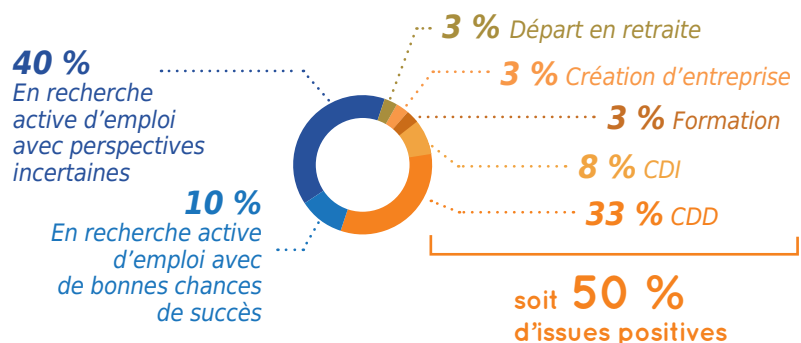
Types de postes et de contrats



Durée de chômage

La durée moyenne d'inscription à Pôle emploi avant l'emploi solidaire est de **35 MOIS** en 2015.

Et après l'emploi solidaire ?



Près d'un emploi solidaire sur deux est immédiatement suivi d'un contrat de travail,

le plus souvent dans l'association employeuse. En permettant aux personnes de se requalifier, **le dispositif améliore** également leurs chances d'un retour à l'emploi dans les mois qui suivent.

85 % des structures partenaires sont satisfaites.



Témoignage

L'emploi solidaire de Chloé

Jeune diplômée, *Chloé* est en emploi solidaire depuis huit mois chez PikPik Environnement, une association de cinq salariés dont le but est d'éduquer le grand public au développement durable. Cet emploi solidaire a non seulement permis à Chloé de s'insérer sur le marché du travail, mais il a également offert à cette jeune association l'opportunité de renforcer son équipe quand elle n'en avait pas les moyens.

Chloé

CHARGÉE DE MISSION ENVIRONNEMENT

« Quelle était votre situation avant l'emploi solidaire ?

Lorsque j'ai obtenu ma licence d'économie et mon master en géographie, je me suis retrouvée confrontée à la dure réalité de la recherche d'emploi. En entretien, je sentais que mes réponses étaient trop théoriques, je manquais d'expérience. Cet emploi solidaire chez PikPik environnement m'est apparu comme une excellente transition vers ma vie d'adulte en m'offrant ma première expérience professionnelle.

Quel bilan faites-vous de cette expérience ?

J'ai consolidé mes compétences en animation et développé mes compétences organisationnelles. Je sais maintenant comment fonctionnent une association et une collectivité territoriale. En résumé, je dirais que cet emploi m'a apporté deux choses essentielles : une insertion sur le marché du travail dans le domaine qui me plaît, l'environnement, et une sécurité matérielle car j'ai trouvé un logement, grâce à une promesse d'embauche en CDI. >>

Kaméra

FONDATRICE ET DÉLÉGUÉE GÉNÉRALE

« Pourquoi avoir recruté Chloé en emploi solidaire ?

Nous avons besoin de quelqu'un pour nous soutenir dans nos projets, notamment dans le cadre de la COP21, mais nous n'avions pas les moyens d'embaucher quelqu'un. Chloé a rejoint notre équipe en tant que responsable d'animation, première personne dédiée à cette action, qui est pourtant au cœur de nos activités.

Avec une année de recul, quel bilan faites-vous de cette expérience ?

Chloé s'est parfaitement intégrée à notre structure et nous sommes ravis de l'aide précieuse qu'elle nous a apportée. Nous avons obtenu deux marchés publics dans la réduction et le recyclage des déchets, ce qui nous permet de pérenniser le poste de Chloé en CDI. J'ai beaucoup apprécié la disponibilité et l'efficacité des accompagnateurs SNC de Chloé. >>

Des ressources pour les chercheurs d'emploi

Un accueil de qualité

Chaque groupe de solidarité a à cœur de proposer un accueil de qualité aux personnes qui s'adressent à eux. Des permanences physiques et téléphoniques existent partout en France.

Au siège de l'association, une équipe de 12 bénévoles se relaie toute l'année, du lundi au vendredi, pour assurer une permanence d'accueil téléphonique et email. En 2015, ils ont géré avec attention près de 5 000 appels et messages de chercheurs d'emploi.



Une offre de soutien psychologique

Depuis 2009, SNC s'est entourée d'une équipe de psychologues personnes ressources, d'abord en Ile-de-France, puis en région PACA, à Lyon, en Loire-Atlantique et dans le Val d'Oise. Ces psychologues mettent à disposition leurs compétences auprès des groupes de solidarité et des personnes accompagnées pour des interventions ponctuelles. En 2015, en Ile-de-France, on constate une forte augmentation des contacts de l'équipe avec des accompagnateurs (170 entretiens, soit quatre fois plus que l'année précédente) et avec des personnes accompagnées (70 demandes), dont un grand nombre a souhaité ensuite un soutien psychologique par un psychothérapeute en libéral ou une association. Dans ce but, l'équipe a élargi sa mise en réseau avec des psychothérapeutes acceptant de pratiquer des « tarifs » solidaires.

Des activités collectives

En complément de l'accompagnement, SNC propose des activités collectives aux chercheurs d'emploi pour redonner confiance, rompre la solitude ou répondre à des besoins de formation. Dans plusieurs villes (Lille, Mouvoux, Versailles, Paris, Royan, Marseille, Lyon, Strasbourg, Rennes, etc.) les personnes accompagnées participent à des ateliers sur la recherche d'emploi, la préparation aux entretiens, l'informatique ou encore à des séances de sophrologie ou de théâtre. Certains groupes organisent aussi des sorties culturelles offrant des temps de respiration indispensables. En Ile-de-France, le programme « Dire et faire ensemble » est géré par une équipe de bénévoles et anime des ateliers pour plus de 600 personnes, avec la mise en place d'un nouvel atelier cette année : « Initiation à la créativité ».

Témoignage

Antenne de Royan

« Nos ateliers d'échange d'expériences sont ouverts aussi bien aux personnes accompagnées qu'aux bénévoles. L'objectif est de se voir régulièrement, dans un autre cadre que celui des accompagnements en binôme. De véritables liens se sont créés et, aujourd'hui, ce sont les chercheurs d'emploi qui animent ces séances. Ils continuent en semaine à correspondre par mail, se soutiennent, s'inquiètent s'ils sentent une personne décrocher, se donnent des tuyaux sur les emplois, etc. Et, c'est le but véritable de l'opération ; ils deviennent autonomes et s'organisent entre eux. En 2015, nous avons également mis en place un atelier théâtre animé gratuitement par un metteur en scène professionnel. D'autres ateliers vont voir le jour prochainement, certains classiques sur les techniques de recherche d'emploi d'autres plus originaux, comme des séances sur le rire. François, SNC Royan »



UN RÉSEAU EN MOUVEMENT

2 200 BÉNÉVOLES
ACCOMPAGNATEURS

+ 600

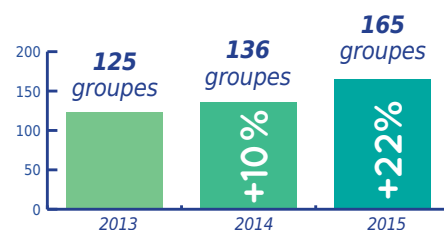
MEMBRES EN 2015,
SOIT + 20%

165 GROUPES
DE SOLIDARITÉ
AU 31/12/2015

Un maillage territorial en forte expansion

Un développement exceptionnel

Grâce à une forte mobilisation des groupes de solidarité et au recrutement de deux chargés de développement, 33 nouveaux groupes de solidarité ont été créés sur l'année 2015, dans 12 nouveaux départements. Si l'association est implantée dans toutes les régions, 32 départements de France métropolitaine restent encore à couvrir.



Témoignage

Un nouveau groupe témoigne ! *Niort*

Niort, ville des mutuelles et de l'Économie Sociale et Solidaire, se devait d'avoir un groupe SNC ! C'est chose faite depuis décembre 2015. Charline et François nous racontent cette aventure.

« Quand et comment l'aventure SNC a-t-elle commencé ? »

Une réunion d'information organisée par SNC a eu lieu fin septembre 2015 à Niort. J'ai été agréablement surpris par le nombre de participants et leur motivation. Chacun de nous avait envie d'agir, de ne plus rester spectateur du marasme économique et social dans lequel la France s'est progressivement enlue. La proposition de SNC nous a paru accessible, simple, efficace. L'aventure pouvait commencer !

Comment avez-vous vécu la création du groupe ?

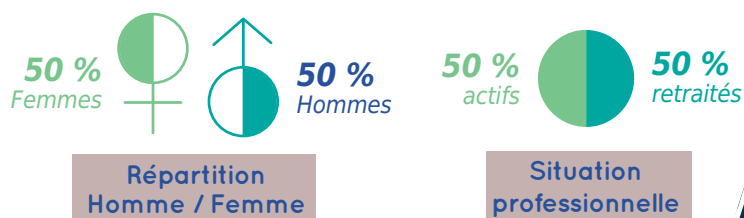
Un groupe SNC est officiellement constitué après trois réunions, temps indispensable pour cadrer les choses et

créer un groupe « solide » et motivé. Ainsi, 5 bénévoles nous ont quittés et 5 autres nous ont rejoints durant cette période. La formation « Bienvenue chez SNC » a été un puissant facteur de cohésion, de motivation et de mise en confiance.

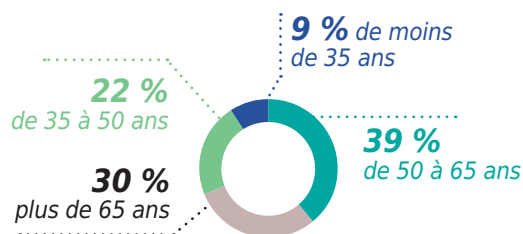
Et demain, comment voyez-vous l'évolution de votre groupe ?

Je souhaite simplement qu'on continue à se connaître mieux au fil des réunions mensuelles, à prendre plaisir à accompagner et à partager nos expériences. Ce sont des facteurs clés de cohésion et de dynamique. >>

Qui sont les bénévoles SNC ?



En moyenne, les groupes de solidarité comptent **12** bénévoles accompagnateurs.



Un parcours de formation structurant

La formation des bénévoles est un enjeu majeur pour SNC. Les modules proposés assurent un socle commun de valeurs et de pratiques, essentiel au bon fonctionnement du réseau. Le parcours de formation a été entièrement revu en 2015, avec trois modules spécifiques à suivre au cours de la première année pour les nouveaux accompagnateurs.

- « Bienvenue à SNC, mes premiers pas avec SNC »
- « Pratique de l'accompagnement en binôme »
- « Techniques de recherche d'emploi : l'environnement du chercheur d'emploi »

Grâce à l'investissement de **32 formateurs**, en majorité bénévoles, **81 sessions de formation** ont eu lieu sur l'année, dont plus de la moitié en région. Au total, plus de **800 bénévoles** ont participé à une formation en 2015, soit une augmentation de **+ 40 %** par rapport à 2014.



Fabien bénévole depuis 14 ans

« Ce qui me plaît chez SNC, c'est d'approcher le terrain et d'appréhender ce que traversent les chercheurs d'emploi. J'apprécie la richesse et la simplicité des contacts, tant avec le groupe de bénévoles qu'avec les personnes accompagnées. Nous aidons la personne à définir ce qu'elle veut et à structurer sa démarche. A trois, on est plus intelligent que tout seul. Nous avons une relation très forte avec les personnes que nous accompagnons. Il faut un peu d'expérience pour trouver la bonne distance. Lorsque j'ai commencé, j'avais envie d'aller vite, de remettre rapidement les gens sur les rails et d'avancer. L'expérience m'a conduit à faire évoluer ma manière d'accompagner. J'ai compris l'intérêt de ne pas chercher l'efficacité et d'évoluer au rythme de la personne. »

Une gouvernance vivante et efficace

Le Conseil d'Administration de SNC est composé de 23 membres actifs dont 9 originaires de régions.

Le Bureau est constitué de huit membres et se réunit une fois par mois.

Le Comité d'engagement décide chaque semaine de l'affectation des ressources de SNC au financement des emplois solidaires.

Les pôles et groupes de travail thématiques (développement, animation, emplois solidaires, plaidoyer...) permettent une étroite collaboration entre le Secrétariat national, les administrateurs et une cinquantaine de bénévoles.

L'Assemblée Générale réunit une fois par an tous les membres adhérents.

Les membres du Conseil d'Administration au 31/12/2015

Le bureau



Gilles de Labarre
Président



Jean de Bodman
Secrétaire



Philippe Didier
Trésorier



Nicole Fayman



Valérie Normand



Christian Piketty



Dany Tissier



Patrick Vignaux

Jean-Baptiste de Foucauld
Président fondateur



Brigitte Bapt



Béatrice Boquien



Philippe Bourgeois



Lucile Galerne



Madeleine Cord



Emmanuel de Foresta



Mireille d'Herbes



Alice Drahon



Didier Fessard



Jacques Ledru



Pierre Marin



Guillaume Michau



Onesphore
Ruhumuriza



Lara
Schranckenmuller

Les orientations de l'association

- Poursuivre la création d'emplois solidaires **dans des structures de l'Economie Sociale et Solidaire** ;
- Favoriser le développement d'**une culture numérique**, comme outil facilitateur de lutte contre le chômage et la pauvreté ;
- Développer la **formation des bénévoles accompagnateurs** pour préserver la qualité d'intervention des bénévoles sur l'ensemble du territoire ;
- Promouvoir l'**ancrage territorial** des groupes de solidarité sur chaque territoire, en favorisant le **dialogue entre tous les acteurs** : entreprises, élus, services publics, associations, etc.



Témoignage

Trois questions au Délégué général

Vincent Godebout a rejoint Solidarités Nouvelles face au Chômage en 2012 après un parcours dans l'action humanitaire d'urgence puis dans le déploiement d'actions pour les plus démunis en France.

« 2015 a marqué un tournant important pour SNC, qu'en retenir-vous ? »

2015 fut une année exceptionnelle pour SNC au cours de laquelle le réseau s'est fortement mobilisé et développé, tout en préservant la qualité des accompagnements des chercheurs d'emploi. La célébration des 30 ans a permis de renforcer notre visibilité et nos partenariats dans tous les territoires. En interne, l'association s'est progressivement imprégnée d'une culture numérique, en participant notamment à une consultation sur le projet stratégique de SNC à horizon 2020. Enfin, la réflexion autour de notre image a abouti à la présentation d'une nouvelle identité visuelle début 2016. Tout ceci a pu être mené grâce au soutien et à l'engagement de la petite équipe salariée constituant le Secrétariat national.

Comment évolue le réseau des groupes de solidarité ?

Pour la première fois depuis sa création, SNC a fait évaluer son développement par une structure externe pour

définir le modèle le plus adapté pour les années à venir. Cette étude a permis de dégager certaines tendances et d'imaginer des orientations organisationnelles ambitieuses. Parmi ces orientations, nous avons pour projet de développer des dynamiques intergroupes au niveau régional avec des outils numériques adaptés.

Quelles sont les perspectives de SNC ?

Nous entrons dans la quatrième décennie de notre association avec confiance et ambition. L'ancrage territorial des groupes de solidarité est un des enjeux majeurs aujourd'hui pour travailler en complémentarité avec les autres acteurs et aider à la création d'emplois. Ainsi, nous travaillons plus étroitement avec les entreprises afin de créer notamment un réseau de personnes ressources.

Nous souhaitons également développer les activités collectives proposées aux personnes accompagnées, pour rompre leur solitude et les aider à reprendre confiance en elles. Enfin, pour soutenir et développer l'association, il nous faut innover en matière de recherche de fonds. Ainsi, après le lancement d'outils legs et donation en 2015, nous avons lancé début 2016 notre première campagne de financement participatif, pour élargir notre cercle de soutiens. »

4 400
DONATEURS

1,2
MILLION D'EUROS
DE DONS

Des ressources stables

Les ressources de l'association

Les personnes physiques

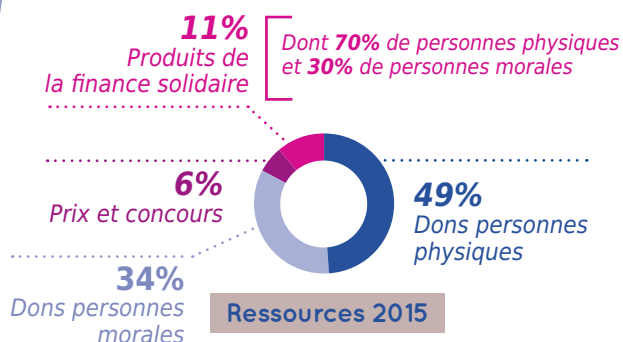
Les soutiens provenant des donateurs personnes physiques atteignent le montant de **616 000 euros** dont **99 000 euros** via la Fondation SNC.

Les personnes morales

Les soutiens financiers en provenance des personnes morales atteignent **428 000 euros**.

La finance solidaire

En cumulant les dons en provenance des clients de la Carac, du Crédit Coopératif et de Société Générale, la finance solidaire représente **134 400 euros**, soit **11%** de nos ressources.



L'ensemble des **dons et subventions** a atteint le montant de **1 258 000 EUROS**

ZOOM SUR...

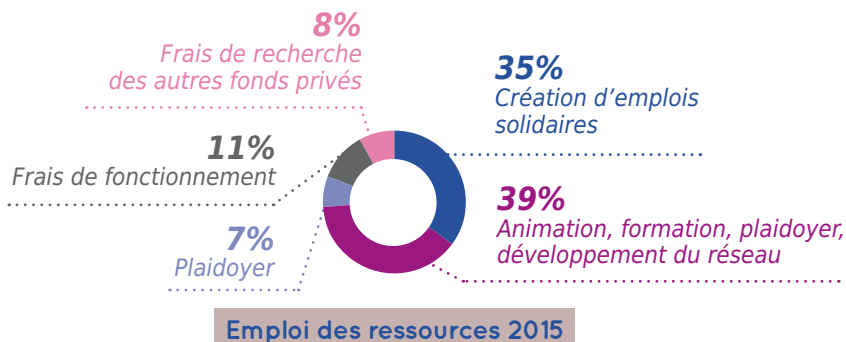
La Fondation Solidarités Nouvelles face au Chômage

La Fondation Solidarités Nouvelles face au Chômage a été créée en 2013, sous égide de la Fondation Caritas France. Le montant des dons qu'elle a reçus a augmenté significativement en 2015, nous permettant ainsi de soutenir plus de personnes sans emploi. Les personnes assujetties à l'ISF déduisent 75 % du montant de leur don de cet impôt, dans la limite de 50 000 euros.

L'emploi des ressources

En 2015, les ressources de l'association sont principalement utilisées à :

- Financer des emplois solidaires : **465 000 euros**
- Animer, former et développer le réseau de bénévoles : **530 000 euros**
- Défendre les intérêts des chercheurs d'emploi (pôle plaidoyer) : **100 000 euros**
- Assurer le fonctionnement de l'association : **152 000 euros**
- Rechercher d'autres fonds privés : **108 000 euros**



Les comptes de l'association seront disponibles sur le site www.snc.asso.fr après approbation lors de l'Assemblée Générale du samedi 4 juin 2016.



UNE NOTORIÉTÉ EN PLEIN ESSOR



130
ÉVÉNEMENTS
À TRAVERS LA FRANCE

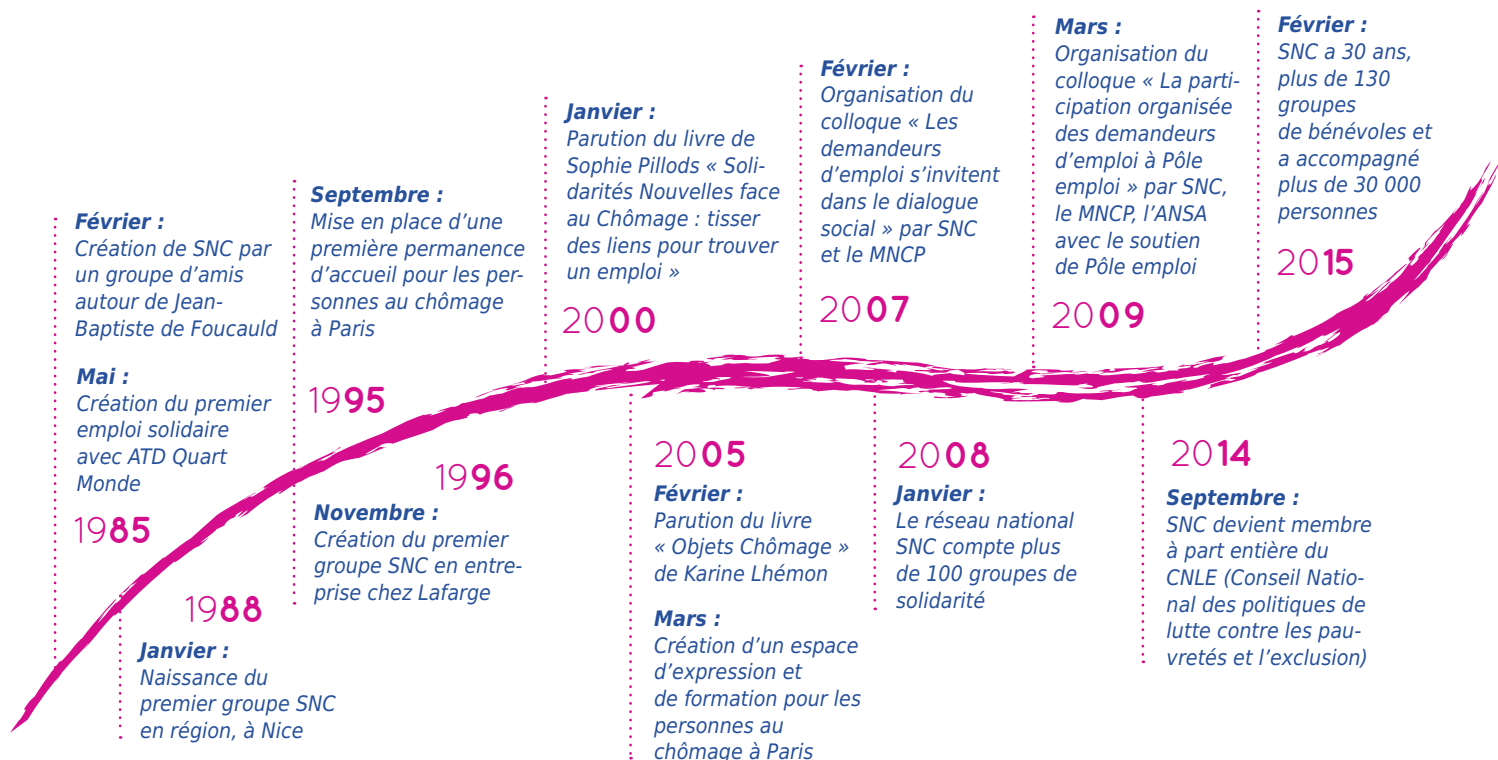
10 000 PARTICIPANTS

1 000
BÉNÉVOLES
MOBILISÉS

30 ANS

UNE ANNÉE
exceptionnelle

1985-2015 : 30 ans de lutte contre le chômage



Le tour de France des solidarités

En 2015, grâce au soutien de ses partenaires*, SNC a organisé un tour de France des solidarités pour célébrer ses 30 ans d'action contre le chômage. Autour d'un message mobilisateur - « Changeons de regard sur le chômage » - chaque événement a permis de faire connaître le quotidien des chercheurs d'emploi, pour dépasser clichés et idées reçues. Trois événements itinérants ont été créés : une pièce de théâtre interactive, une étude sociologique et une exposition photo.

***Merci aux partenaires nationaux du tour de France des solidarités :** Carac / Crédit Coopératif / Eurazeo / Fape EDF / Fape Engie / Fondation Batigère / Fondation Crédit Coopératif / Fondation Notre-Dame / Fondation pour le lien social Croix-Rouge Française / Fondation solidarité Société Générale / Friends of Fondation de France / IFOCOP / La France s'engage / Pôle emploi / Rotary Club de Paris-Nord

La pièce de théâtre

« Un emploi nommé désir »

La pièce de théâtre « **Un emploi nommé désir** » raconte avec humour et justesse le quotidien d'une quinquagénaire en recherche d'emploi. Ce spectacle, joué par trois comédiens professionnels, a été produit plus de 20 fois en 2015, devant plus de 4 000 spectateurs. Véritable outil d'interaction avec le public, le spectacle a notamment été joué à l'université d'été de la CFDT et au siège de Pôle emploi.

« Les acteurs ont été formidables, les mots étaient justes, certaines scènes étaient poignantes et criantes de vérité »,
salariée de Pôle emploi

L'étude sociologique « Affronter le chômage : parcours, expériences, significations »

L'étude sociologique réalisée par Didier Demazière Directeur de recherche au CNRS (CSO, Sciences Po), vient questionner les expériences du chômage en s'appuyant sur une centaine d'entretiens approfondis. Que signifie vivre en étant au chômage ? Quelles sont les conséquences de la privation d'emploi ? Comment le chômage modifie-t-il les rapports au travail et la socialisation des personnes ? Restituée au public dans une quinzaine de villes, l'étude a été largement relayée dans les médias et commentée par de nombreux intervenants du monde syndical, politique et économique.

*« Je vous remercie pour la qualité de la conférence de jeudi dernier. J'ai beaucoup apprécié les conseils pour éviter de se faire envahir par son chômage »,
personne accompagnée à Angers*

De fortes retombées !

Le 30^e anniversaire a permis à SNC de développer sa notoriété, de renforcer son ancrage territorial, d'asseoir sa légitimité et de se développer significativement sur le territoire national.

Renforcement des partenariats

La plupart des groupes SNC ont significativement développé leurs liens avec les élus et les institutions. Ils se sont également rapprochés des Directions territoriales et des agences de Pôle emploi, sur des territoires où les liens n'existaient pas auparavant.

SNC a par ailleurs travaillé main dans la main avec plusieurs entreprises mécènes, tant au niveau national que sur le plan local. Chaque partenaire a été présenté sur le site internet dédié aux 30 ans et les logos ont figuré sur les supports de communication diffusés sur l'ensemble du territoire.

*« Nous sommes maintenant reconnus comme un partenaire emploi par la ville, le département, les associations et les entreprises »,
groupe de St Nazaire*

L'exposition photos : « Les chercheurs d'or »

L'exposition photo « Les chercheurs d'or », réalisée par Laurent Zylberman, explore ce que représente le travail quand on en est privé et montre les compromis nécessaires entre aspirations et réalité. Elle a été exposée dans une vingtaine de villes. L'ensemble des photos et vidéos est disponible sur le site www.leschercheursdor.fr

Les initiatives locales

Les bénévoles de l'association ont organisé de nombreux événements sur leur territoire : concerts, flashmobs, projections de film et autres activités impliquant les chercheurs d'emploi.

Sensibilisation de nouveaux publics

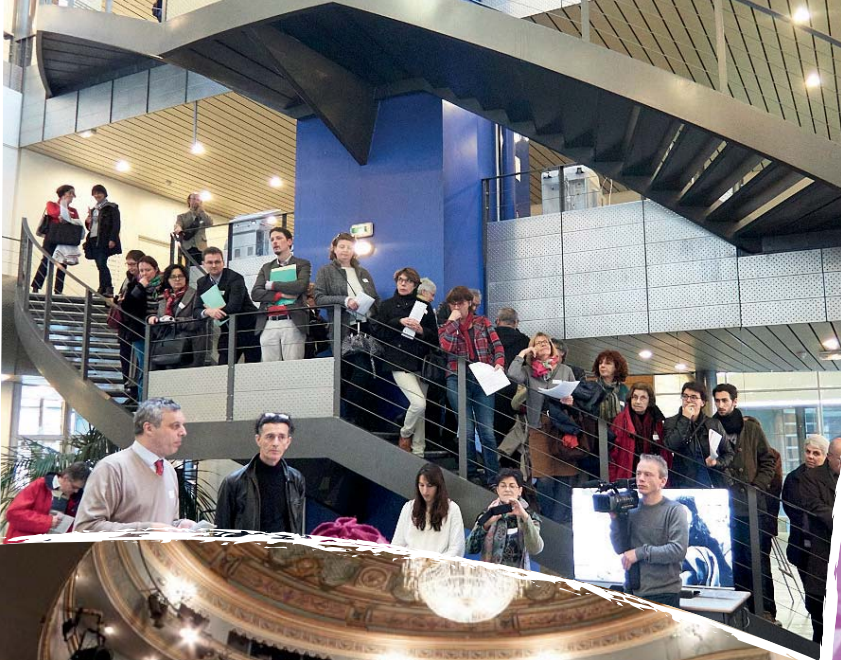
En 2015, l'un des principaux objectifs de l'association était de se faire connaître du grand public et de modifier les perceptions de la société sur le sujet du chômage. Un pari réussi : avec plus de 500 retombées médiatiques et une communication efficace sur le web, plusieurs milliers de personnes ont découvert l'action de SNC à l'occasion des événements 30 ans.

Par ailleurs, l'association a souhaité développer ses relations avec le jeune public. Dans plusieurs villes, des étudiants ont participé à l'organisation d'événements, dans le cadre de leurs projets universitaires.

Montée en compétences

De nombreux groupes n'avaient jamais organisé d'événement avant le 30^e anniversaire. Ce fut donc la découverte d'un nouveau type de travail collectif, entre groupes parfois, qui les a amenés à s'organiser autrement et à se répartir les rôles. Dans certaines villes, les groupes ont mis en commun leurs carnets d'adresses et ont agi davantage en concertation.

« Les prises de responsabilités lors de l'organisation du spectacle vont nous permettre de faire monter le niveau de partage des tâches dans le fonctionnement du groupe », groupe de Grenoble



Un événement institutionnel au Palais du Luxembourg

Le colloque **organisé au Palais du Luxembourg sous le Haut Patronage du Président de la République**, le 11 mai dernier, pour les 30 ans de Solidarités Nouvelles face au Chômage a réuni **250 participants, partenaires et membres** de l'association. Après une restitution de l'**étude sociologique** conduite par Didier Demazière, deux tables rondes ont réuni des acteurs institutionnels, des acteurs de terrain, des chefs d'entreprise et représentants syndicaux (Jean Bassères, Laurent Berger, Jean-Marc Daniel, Emmanuelle Wargon, etc.) pour partager leurs idées en matière de lutte contre le chômage et de création d'emploi.



« POUR EN FINIR AVEC LA STIGMATISATION DES CHÔMEURS »

par Gilles de Labarre

Janvier 2015
dans le journal *Les Échos* :
[http:// bit.ly/Tribune-SNC-0115](http://bit.ly/Tribune-SNC-0115)

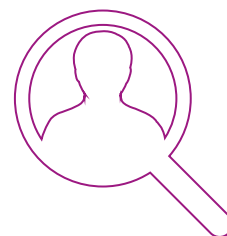
Un plaidoyer pour l'emploi

Le plaidoyer, quels objectifs ?

- Prendre position dans les médias sur les sujets liés à l'emploi
- Être entendu des pouvoirs publics lors de rencontres et d'auditions
- Faire connaître le vécu des chercheurs d'emploi auprès de la société civile
- Poursuivre la co-construction avec le service public de l'emploi
- Promouvoir le plaidoyer local grâce à la prise de parole des bénévoles

Quatre principaux sujets en 2015 :

- La non stigmatisation des chômeurs
- La réforme de l'assurance chômage
- La formation des chercheurs d'emploi
- La lutte contre le chômage de longue durée



SNC-Pôle emploi : consolidation d'une co-construction

SNC a renouvelé sa convention nationale de partenariat avec Pôle emploi, dont l'un des objectifs est de « porter la voix des chercheurs d'emploi, notamment dans le cadre des comités de liaison ». Présents au niveau national et départemental, les comités de liaison contribuent à améliorer les pratiques de l'institution et l'accueil des usagers. Aux côtés des organisations syndicales et des associations de chômeurs, SNC s'attache à faire remonter les difficultés rencontrées par les chercheurs d'emploi et propose des solutions. SNC est présente et active dans 33 comités départementaux de liaison. Au niveau national, SNC a contribué à de nombreuses évolutions en 2015 : la réécriture de 400 courriers adressés aux usagers, l'amélioration des services numériques, la possibilité de report de rendez-vous offerte désormais aux usagers, la modification des règles relatives aux droits rechargeables, le Nouveau Parcours des Demandeurs d'Emploi (NDPE). Au niveau des départements, les comités de liaison ont permis de renforcer les échanges avec les agences de Pôle emploi : réponses à des questions techniques, visites et présentations des nouveaux services, propositions d'accompagnements.

Un dialogue avec les institutions et les élus

Participation à des auditions parlementaires

En mars 2015, SNC a été auditionnée à l'Assemblée Nationale par le groupe de travail sur le chômage de longue durée, présidé par Laurent Grandguillaume. En décembre, elle a été entendue par la Commission des Lois du Sénat dans le cadre de la préparation d'une loi sur l'organisation territoriale.

Par ailleurs, SNC a été auditionnée par la Commission des Affaires Sociales sur le thème « L'impact du chômage sur les personnes et leur entourage » dans le cadre de ses travaux avec le Conseil Economique Social et Environnemental.

Contribution active au CNLE

Membre de plein droit du Conseil national des politiques de lutte contre la pauvreté et l'exclusion sociale (CNLE), SNC a participé à la préparation de l'avis sur le Plan National de Réformes 2015 adressé chaque année au Conseil Européen. SNC a par ailleurs pris part aux débats du CNLE sur la réforme du dialogue social et la « prime d'activité ».

Rencontres avec la Ministre du Travail

A la demande de la Ministre du Travail, Myriam El Khomri, SNC a été invitée à transmettre sa contribution sur plusieurs sujets : la convention d'assurance-chômage, la gouvernance et le financement des associations, le fonctionnement de Pôle emploi, la formation des chercheurs d'emploi. Les échanges avec la Ministre sur ces sujets se sont ensuite poursuivis à un rythme trimestriel.

Travaux sur le CPA avec France Stratégie

En tant que personnalité qualifiée, Gilles de Labarre a participé aux travaux de la Commission créée par France Stratégie pour réfléchir à la mise en place du Compte Personnel d'Activité. Un groupe de personnes accompagnées a aussi été auditionné.

Une action commune avec d'autres acteurs :

SNC travaille main dans la main avec de nombreux acteurs associatifs tels que Bleu Blanc Zebre, Caritas, la Fondation Agir Contre l'Exclusion (FACE) et le Pacte Civique. Elle est également membre du collectif ALERTE-Partenaires sociaux avec lequel elle a pris position en 2015 sur le chômage longue durée. Enfin, SNC est en lien avec les partenaires sociaux et a été invitée à participer à l'université d'été de la CFDT en tant que grand témoin sur le thème « Le travail à l'épreuve des temps ».



ZOOM SUR...

Le Président du Sénat à la rencontre des bénévoles SNC

Le 14 octobre, dans le cadre de la journée internationale de lutte contre la pauvreté, Gérard Larcher, a souhaité rencontrer un groupe de bénévoles de l'association Solidarités Nouvelles face au Chômage (SNC). Les 15 bénévoles du groupe Paris-Duroc ont présenté au Président du Sénat les méthodes qui font le succès de l'association depuis 30 ans. Les échanges ont porté sur trois principaux sujets :

- La formation des personnes au chômage
- L'importance d'un accompagnement sur-mesure
- Le déficit de l'assurance-chômage et la nécessité d'une réforme du système



Tribune Libre

Réinstaller la bienveillance dans la Cité

« Avec plus de 7 millions de personnes à la recherche d'un emploi, en emploi précaire, au Revenu de solidarité active (RSA) ou à l'Allocation de solidarité spécifique (ASS) et avec moins d'un inscrit sur deux indemnisés par Pôle emploi, l'idéal rappelé à l'article 23 de la Déclaration Universelle des Droits de l'Homme selon lequel « toute personne a droit au travail, au libre choix de son travail, à des conditions équitables et satisfaisantes de travail et à la protection contre le chômage » est bafoué, rejeté et relégué au rang d'utopie !

À la désastreuse fatalité du chômage qui sous-tend silence, déni et culpabilisation, doit succéder un nouveau regard, une nouvelle approche basée sur la parole, la bienveillance et la responsabilisation de tous. Car malheureusement, la France ne se projette plus dans un imaginaire collectif et une destinée positive. Or toute société, tout individu a besoin d'un « grand dessein », porteur de sens, d'énergie et d'engagement, celui qui permet la Métamorphose, pour reprendre l'expression d'Edgar Morin.

La France peut sortir de cette dépression collective où le « plein emploi » n'est même plus envisagé par le politique, car elle dispose d'atouts incomparables. Trois conditions doivent être réunies : réinstaurer l'utopie comme matrice d'action, accepter un certain degré de radicalité et installer la bienveillance au cœur du projet politique pour en faire une « radicalité douce » !

Appliqué à la lutte contre le chômage, cela suppose :

- De regarder le chômage et les chômeurs autrement, ce qui suppose de bien distinguer le regard porté sur la société de chômage (au sens collectif et quantitatif) et le regard porté sur la personne au chômage (au sens individuel et qualitatif) ;
- De comprendre la symbolique du chômage au travers de la peur et de la stigmatisation qu'il suscite : la peur,

souvent mauvaise conseillère et la stigmatisation, toujours violente pour ceux qui la vive au quotidien ;

- Enfin, d'entrevoir les pistes d'espoir, à partir de l'expérience que porte SNC depuis 30 ans. Ce qui suppose de « ré-encadrer » une utopie fondatrice, celle de la bienveillance.

Quels en sont les constituants ?

La puissance de la rencontre tout d'abord. Le déficit de bienveillance collective envers les chômeurs ne date pas d'hier, la société toute entière ayant estimé que les régulations organisées (notamment celle de l'assurance chômage) compenseraient les déséquilibres du marché du travail. Or force est de constater que cela ne marche pas et que seules des solutions de proximité et d'attention à l'autre peuvent combler tout ou partie des manques dans la relation d'aide. Notre engagement bienveillant envers l'autre est sous-tendu par une réflexion intime sur soi et son rapport à l'autre. Comme le dit Paul Ricoeur, la réciprocité « qui institue l'autre comme mon semblable et moi-même comme le semblable de l'autre », est la requête éthique la plus profonde : une requête particulièrement exigeante concernant les relations d'aide qui sont marquées, par leur nature même, par une très forte dissymétrie. Car c'est de la rencontre que naît la possibilité d'un agir qui permet à la somme des « je » de passer au « nous »



collectif. Cela veut dire aussi, pour chaque bénévole, le réajustement de nos propres priorités en décidant de réaffecter du temps de soin à l'autre, car le don de soi est avant tout un don de temps à l'autre.

En deuxième lieu, la force de la gratuité, car la gratuité est un moteur puissant de transformation humaine : elle favorise solidarité, autonomie, fraternité et en fin de compte liberté. Mais il ne suffit pas de dire que la gratuité est porteuse de sens pour affirmer que la gratuité « fait sens » : encore faut-il donner du sens à la gratuité, pour en faire une culture partagée par le plus grand nombre au bénéfice du bien commun et du vivre ensemble.

C'est là la force de SNC : en transformant par la gratuité ses membres, qui eux-mêmes donnent du sens à la gratuité, notre association porte un projet unique, radical.

En troisième lieu, la vertu d'une « parfaite imperfection ». A SNC, nous nous reconnaissons dans cet oxymore car en acceptant notre imperfection, nous ré-humanisons la relation d'aide. C'est d'ailleurs cela qui nous distingue du « cure » par rapport au « care » ; dans le care, le soin apporté à l'autre ne relève pas de normes, de protocoles et de séquençements logiques. Le soin apporté à l'autre est avant tout une disponibilité, une écoute, une présence qui permet à l'autre de se poser, de se projeter et de s'imaginer dans un destin prometteur. Par une mise en confiance, par la re-création d'un lien et les forces symboliques d'une rencontre « sans enjeu », le chercheur d'emploi se reconnaît dans l'imperfection du binôme d'accompagnateurs. La force de SNC, c'est aussi de corriger cette imperfection : par le binôme tout d'abord, qui autorise un rapport à trois, source

« Installons la bienveillance au cœur du projet politique pour en faire une radicalité douce »

d'échanges et de meilleure régulation entre acteurs, par le groupe de solidarité ensuite qui joue un rôle de miroir et de prise de recul sur l'accompagnement et par la formation enfin qui permet d'acquérir les bases indispensables.

Enfin, la revendication de la révélation des talents, car à SNC, nous affirmons que toute personne, quelque soit son parcours et son histoire, peut travailler ou exercer une activité. Alors qu'elles sont souvent porteuses d'expériences et de savoirs dont la société a besoin, notre société ne sait plus les voir, les détecter, les apprécier. L'immense gâchis des compétences minent la société toute entière et bien sûr les individus eux-mêmes. La révélation des talents, c'est de passer d'un regard qui dévisage à un regard qui envisage !

A SNC, nous mettons en œuvre auprès des personnes accompagnées l'exercice des talents qui permet aux chômeurs de nommer les choses, c'est-à-dire objectiver ses capacités, savoirs, expériences, expertises. Car ce qui n'est pas dit, au sens de « nommé », n'est pas digne.

En permettant cette expression - libre de toute contrainte -, nous rendons leur dignité à des chômeurs qui ont perdu l'estime d'eux-mêmes et le sens de leur propre utilité.

Oui, il nous faut poursuivre cette utopie de la bienveillance, comprise comme la disposition affective d'une volonté qui vise le bien et le bonheur. Il ne s'agit en aucun cas d'une obligation au sens du « devoir de bienveillance », mais plutôt d'un sentiment de l'existence d'un bien commun. Et comme tout bien commun, il suppose d'être protégé, développé et... pratiqué ! >>>

Gilles de Labarre



Communication et partenariats

Une plus grande notoriété

Des retombées médias en forte hausse :

La célébration de ses 30 ans a permis à SNC d'accroître significativement sa visibilité auprès du grand public. Les événements organisés pour l'occasion ont donné lieu à près de 500 apparitions médias, tant dans la presse nationale que dans la presse régionale et locale.

Une visibilité sur le web et les réseaux sociaux :

En 2015, SNC s'est rendue beaucoup plus visible sur le web et les réseaux sociaux. La fréquentation du site internet est nettement en hausse, avec environ 103 000 visiteurs uniques et 24 000 visiteurs sur le mini-site 30 ans. Les informations diffusées sur Facebook et Twitter touchent un public de plus en plus large (2000 abonnés sur Twitter et Facebook).

Le Grand Prix de la Finance Solidaire

Le Grand Prix de la Finance solidaire, créé il y a six ans par Finansol et le journal Le Monde, a été attribué en octobre 2015 à Solidarités Nouvelles face au Chômage dans la catégorie « Lutte contre l'Exclusion ».

Des partenaires engagés

Des ateliers numériques pour les chercheurs d'emploi

En 2015, 33 ateliers numériques ont été proposés par l'association Orange Solidarité aux bénéficiaires de l'association SNC en Ille-et-Vilaine, Loire-Atlantique et Maine-et-Loire. Ces ateliers sont animés par des salariés, retraités et bénévoles d'Orange Solidarité.

Du mécénat de compétences

En 2015, SNC a bénéficié d'un mécénat de compétences du cabinet de conseil Kéa & Partners pour mener une réflexion sur sa stratégie digitale. Elle a également bénéficié du concours de salariés de Natixis, de la SNCF et d'autres entreprises.

Le Citizen Day de L'Oréal

Le 2 juillet, dans le cadre de leur journée « Citizen Day », les salariés du groupe L'Oréal ont présenté l'association à leurs collaborateurs et ont organisé une rencontre avec des personnes accompagnées.

Des ventes de chocolat au profit de SNC

Depuis 5 ans, SNC s'associe à l'entreprise Via Chocolat, ce qui permet à l'association de récolter 20 % du montant des achats de chocolats effectués pendant les fêtes de fin d'année par les personnes se recommandant de SNC. En 2015, le montant des recettes s'élève à 2 657 euros. Plusieurs entreprises ont rejoint l'opération, telles qu'Engie, EDF et Euler Hermès.

La Transat Jacques Vabre

Grâce à son partenaire Carac, SNC était présente au départ de la Transat Jacques Vabre 2015 et s'est vue reverser 1 euro par mille parcouru par le skipper Louis Duc.

ZOOM SUR...

Le label « La France s'engage »

En mars 2015, SNC a reçu le label présidentiel « La France s'engage », créé par François Hollande pour récompenser les initiatives innovantes du monde associatif. Parmi les quinze lauréats, SNC fait partie des trois associations ayant remporté le plus de votes des internautes. Pour SNC, ce label marque la réussite d'un modèle associatif basé sur la solidarité entre citoyens et l'indépendance financière.



Retombées médiatiques



Un grand merci à tous
nos partenaires pour leur soutien en 2015...



...et à toutes les entreprises,
organisations et collectivités
locales qui nous ont soutenus
au cours de cette année exceptionnelle.



**SOLIDARITÉS
NOUVELLES**
face au CHÔMAGE
snc.asso.fr

Contact

Secrétariat national : BP 26246 - 75062 PARIS CEDEX 02